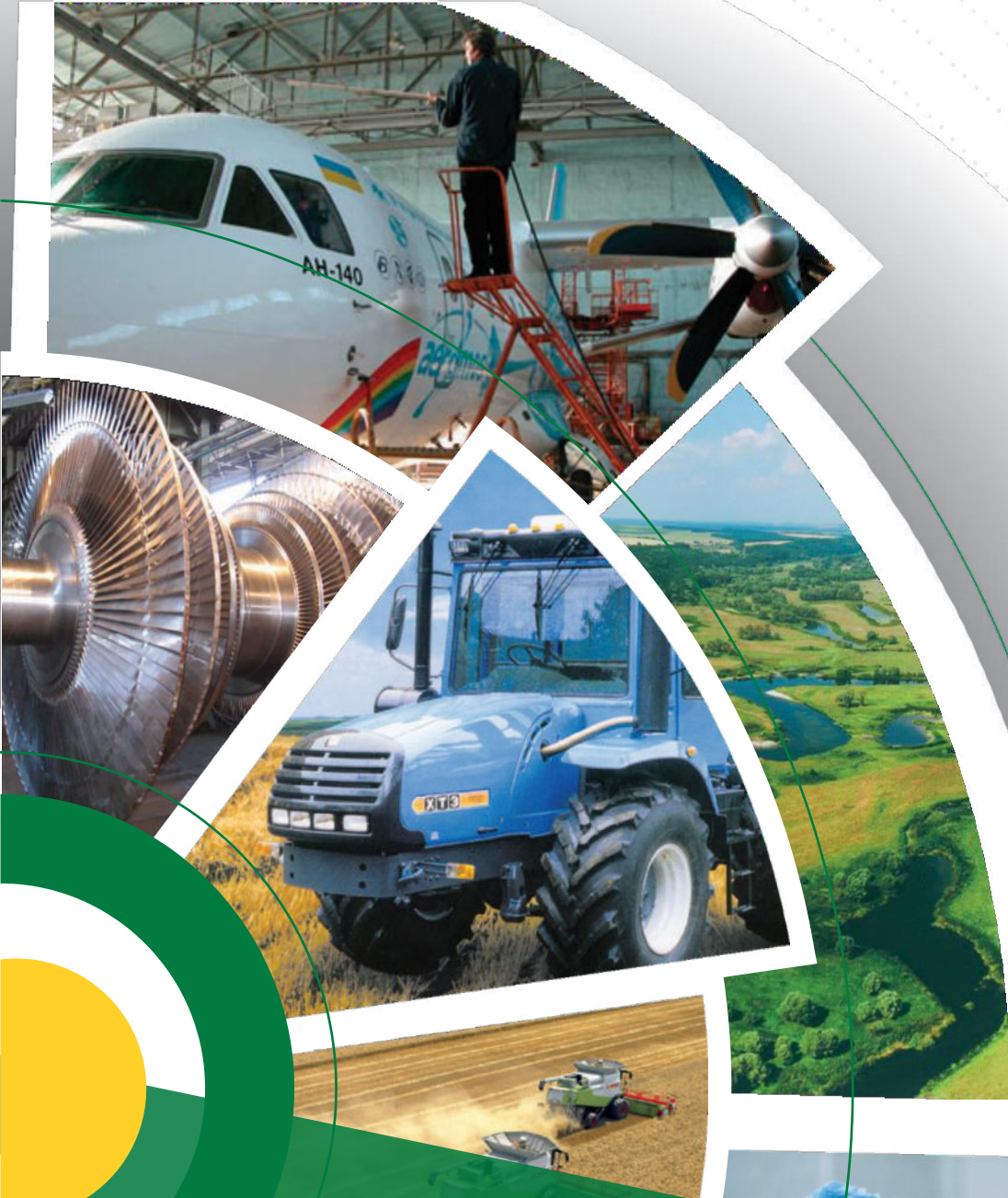




ПРОЕКТ



СТРАТЕГІЯ
розвитку
Харківської
області на
2021–2027 роки
(у новій редакції)

ЗМІСТ

| | |
|---|-----|
| ВСТУП..... | 4 |
| I. РОЗДІЛ Основні тенденції та проблеми соціально-економічного та екологічного розвитку регіонів..... | 5 |
| 1.1. Географічне розташування суміжні території | 6 |
| 1.2. Ландшафтні особливості рельєфу, характеристика ґрунтів і гідрологія..... | 7 |
| 1.3. Природно-ресурсний потенціалі кліматичні умови..... | 11 |
| 1.4. Адміністративно-територіальний поділ і формування об'єднаних територіальних громад..... | 16 |
| 1.5. Наявність містобудівної документації..... | 17 |
| 1.6. Демографічна ситуація і ринок праці..... | 20 |
| 1.7. Соціальна інфраструктура..... | 29 |
| 1.8. Економічний потенціал..... | 46 |
| 1.9. Розвиток підприємництва..... | 69 |
| 1.10. Зовнішньоекономічна діяльність | 76 |
| 1.11. Іноземні інвестиції..... | 81 |
| 1.12. Фінансово-бюджетна ситуація..... | 84 |
| 1.13. Екологічна ситуація..... | 88 |
| 1.14. Розвиток міст і сільських територій..... | 94 |
| II. РОЗДІЛ. Оцінка результативності реалізації попередньої регіональної стратегії..... | 98 |
| III. РОЗДІЛ. SWOT-аналіз і визначення викликів, ризиків і порівняньних переваг регіон..... | 102 |
| 3.1. Аналіз сильних і слабких сторін, можливостей і загроз регіону..... | 103 |
| 3.2. Виклики перед регіоном..... | 110 |
| 3.3. Ризики перед регіоном..... | 114 |
| 3.4. Порівняльні переваги регіону..... | 117 |
| IV. РОЗДІЛ. Ідентифікація смарт-спеціалізованих кластерів, інноваційно спрямованих видів економічної діяльності в регіони, які мають потенціал до розвитку..... | 119 |
| V. РОЗДІЛ. Сценарії розвитку регіону..... | 123 |
| VI. РОЗДІЛ. Місія та стратегічне бачення (візія) регіону..... | 131 |
| VII. РОЗДІЛ. Стратегічні та оперативні цілі розвитку регіону та завдання по їх реалізації..... | 133 |
| VIII. РОЗДІЛ. Узгодженість стратегії регіону з державними стратегічними документами та міжнародним зобов'язаннями країни..... | 163 |
| IX. РОЗДІЛ. Основні етапи та механізми реалізації стратегії..... | 167 |
| X. РОЗДІЛ. Моніторинг упровадження стратегії..... | 170 |
| Список розробників..... | 172 |

ВСТУП

Необхідність оновлення Стратегії розвитку Харківської області на 2021-2027 роки зумовлена прийняттям постанови Кабінету Міністрів України «Про внесення змін до Державної стратегії регіонального розвитку на 2021-2027 роки» (від 13.08.2024 № 940), відповідно до якої, обласні державні адміністрації повинні привести регіональні стратегії розвитку у відповідність з Державною стратегією регіонального розвитку на 2021-2027 роки (у новій редакції)

Оновлення стратегії розвитку Харківської області є критично важливим через значні зміни, спричинені військовою агресією. Людські жертви, руйнування інфраструктури, міграція населення та релокація бізнесів потребують реагування. Оцінки прямих збитків інфраструктурі Харківської області на початок 2024 року за попередніми оцінками сягають понад 30 млрд. долл., що співставно обсягам сумарних збитків на решті підконтрольних територій України.

Стратегування в умовах військових загроз ускладнюється змінами базових значень соціально-демографічного, та економіко-просторового потенціалу регіону. Військові конфлікти створюють критичні ризики та виклики, які обмежують можливості сценарного планування соціально-економічного розвитку та реалізацію довгострокових проектів. В таких умовах зростає важливість реалізації гнучких та адаптивних сценаріїв.

В поточних умовах зростає роль військових та гуманітарних потреб, зменшення ризиків для життя та здоров'я мешканців, нівелювання наслідків стресу, тривоги та невпевненості у майбутньому, протидії поширенню дезінформації. Водночас, важливо закладати стійкі орієнтири для майбутнього розвитку, які залишатимуться актуальними незалежно від змін у зовнішньому середовищі. Це допоможе зберегти фокус на довгострокових цілях, забезпечити послідовність у діях та підтримувати мотивацію серед населення та бізнесу і водночас ефективно реагувати на поточні виклики та забезпечити стабільний розвиток регіону в довгостроковій перспективі, навіть в умовах військової агресії та нестабільності.

Оновлення Стратегії розвитку Харківської області на 2021–2027 роки являє собою актуалізацію документа, затвердженого 27 лютого 2020 Харківською обласною радою рішенням №1196-УІІ, згідно з чинним законодавством: Законом України «Про засади державної регіональної політики», постановою Кабінету Міністрів України «Деякі питання розроблення регіональних стратегій розвитку і планів заходів з їх реалізації та проведення моніторингу реалізації зазначених стратегій і планів заходів». Стратегія оновлена з урахуванням Цілей Сталого Розвитку, постанови Кабінету Міністрів України «Про внесення змін до Державної стратегії регіонального розвитку на 2021-2027 роки». Оновлення документу відбувалося Харківською обласною військовою адміністрацією із залученням експертів Проєкту USAID „Підвищення ефективності роботи і підзвітності органів місцевого самоврядування” („ГОВЕРЛА”), програми Програмою USAID DOBRE з врахуванням пропозицій громадськості і зацікавлених сторін: департаментів ХОБА, підприємств, кластерів, асоціацій, профспілок, депутатів різних рівнів.

Стратегія є документом вищого рівня області і основою для розробки та уточнення діючих стратегій розвитку, програм, планів заходів з реалізації для територіальних громад, обґрунтування інвестиційних проектів, залучення коштів державного та місцевого бюджетів..

І. РОЗДІЛ

ОСНОВНІ ТЕНДЕНЦІЇ
ТА ПРОБЛЕМИ
СОЦІАЛЬНО-
ЕКОНОМІЧНОГО
ТА ЕКОЛОГІЧНОГО
РОЗВИТКУ
РЕГІОНУ



1.1. ГЕОГРАФІЧНЕ РОЗТАШУВАННЯ І СУМІЖНІ ТЕРИТОРІЇ

Харківська область – адміністративно-територіальна одиниця, розташована на північному сході України. Площа Харківської області займає 31,4 тис. кв. км, або 5,21 % території України. Її протяжність з півночі на південь складає 210 км, зі сходу на захід – 225 км. За розміром площі Харківська область посідає 4-те місце в Україні, поступаючись лише Одеській, Дніпропетровській та Чернігівській областям.

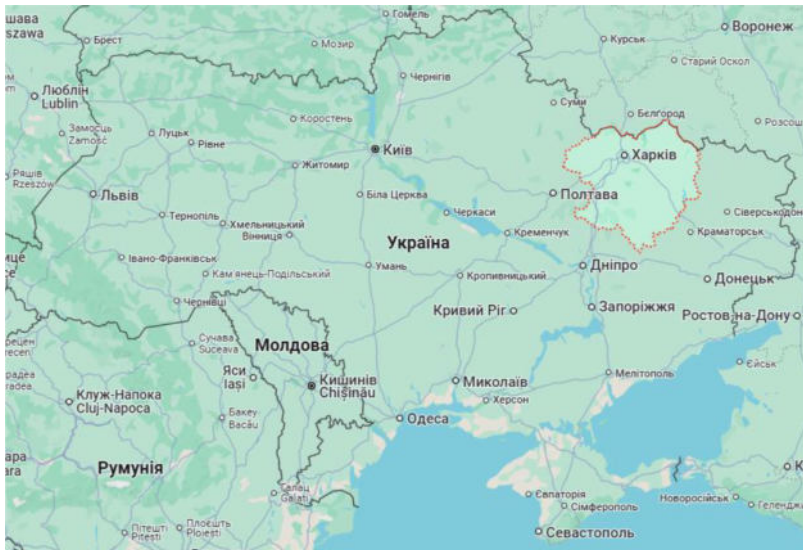


Рис. 1. Географічне положення Харківської області

Територія Харківської області розташована компактно, має зручну географічну конфігурацію. На сході Харківська область межує з Луганською, на південному сході – з Донецькою, на південному заході – з Дніпропетровською, на заході та північному заході – з Полтавською і Сумською областями України; на півночі та північному сході – з Белгородською областю російської федерації. Таким чином, регіон є прикордонною територією.

Територію області перетинають магістральні залізні і шосейні дороги, через які вона має вихід до Донбасу, Криму, Кавказу, до портів Чорного, Азовського і Балтійського морів. Однак військова агресія і окупація територій України обмежує значущість цих шляхів.

Починаючи з 2014 року, область опинилася у безпосередній близькості до зони бойових дій, що зумовило підвищення оборонного значення регіону, розвиток прикордонної інфраструктури. З лютого 2022 року Харківська область стала одним із головних об'єктів збройного протистояння.

Прикордонне розташування Харківської області визначає її стратегічне значення як оборонного та логістичного вузла. Транспортна інфраструктура регіону активно використовувалась для забезпечення військових операцій. Область також виконувала функцію гуманітарного хабу, де розміщувалися внутрішньо переміщені особи, координувалася гуманітарна допомога та здійснювалися роботи з відновлення пошкодженої інфраструктури.

Географічне розташування та прикордонний статус Харківської області визначають її ключову роль у забезпеченні територіальної цілісності України. Військово-політична ситуація обмежує традиційні для Харківщини чинники зростання, пов'язані з роллю логістичного центру.

1.2. ЛАНДШАФТНІ ОСОБЛИВОСТІ РЕЛЬЄФУ, ХАРАКТЕРИСТИКА ҐРУНТІВ І ГІДРОЛОГІЯ

Харківська область належить до лісостепової (центральні, північні та західні райони) та степової (південні та західні райони) зон лівобережної частини України.

Територія Харківської області переважно рівнинна, з невеликими височинами на сході, північному та південному сході (Богодуховський, Чугуєвський, Ізюмський райони). Території з середньою висотою 30–60 м займають 73 % загальної площі області.

Рівнинність території, наявність байрачних лісових ділянок (ліси й інші лісовкриті площі складають 13,6 % території – Рис.2) та схилів різної експозиції забезпечують можливість вирощування в області культур з різними агрокліматичними вимогами. Рівномірний дренаж території практично виключає заболочування.

У складі сільськогосподарських угідь, що займають 2411,03 тис. га площі (78 % всієї площі) рілля складає 1932,36 тис. га (80,1 % до площі с/г угідь). Понад 90 % сільськогосподарських угідь області займають чорноземи, на 1 особу населення припадає 0,71 га чорноземних ґрунтів. Ґрунтовий покрив області представлений понад 150 видами і різновидами ґрунтів, які за спільними і відмінними рисами генезису та родючості об'єднані в 13 еколого-агрохімічних груп.

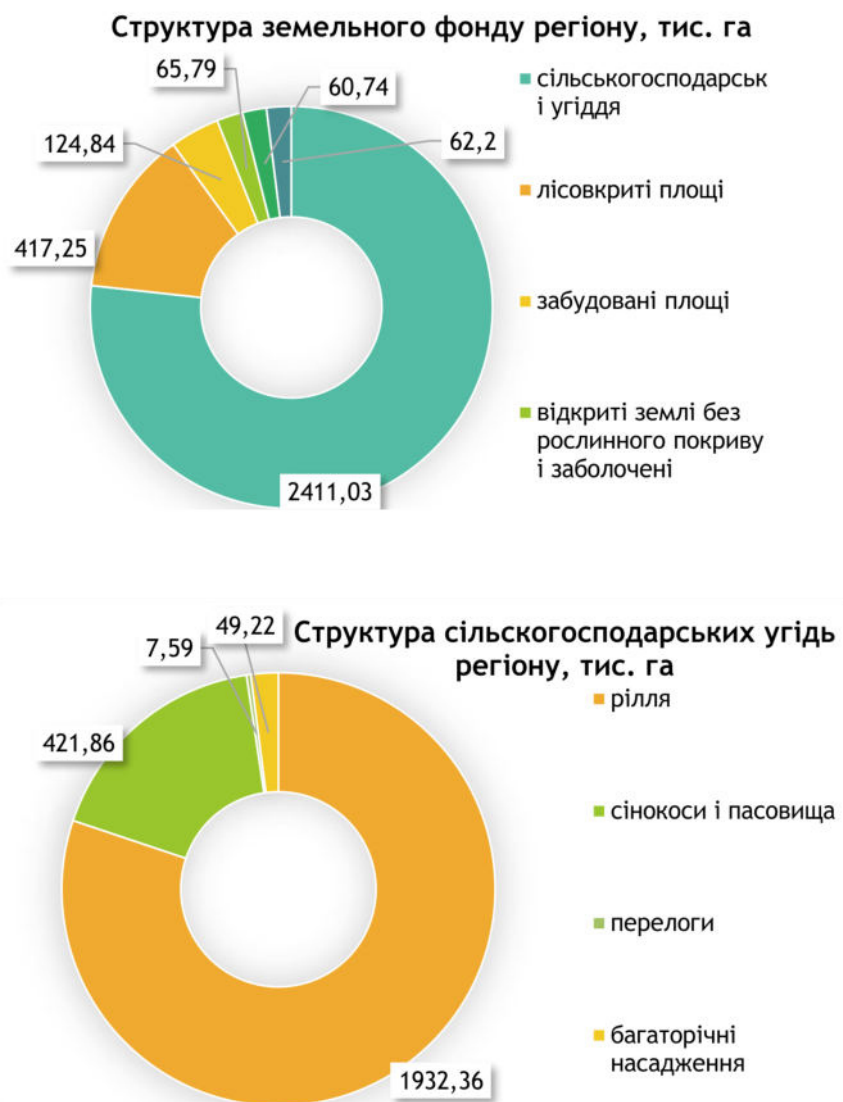


Рис. 2–Структура земельного фонду Харківської області

Найродючішими ґрунтами області є чорноземи типові, які становлять 39,44 %, та опідзолені – 10,61 %. Чорноземи звичайні глибокі – 34,56 % та звичайні – 11,68 %, внаслідок більшої посушливості кліматичних умов, мають меншу родючість. Серед інших, менш поширених ґрунтів області, в сільськогосподарському виробництві використовуються лучні чорноземні та лучні, переважно солонцювато-солончакуваті ґрунти, чорноземи на пісках, лучно-болотні та болотні ґрунти, практично не використовуються.

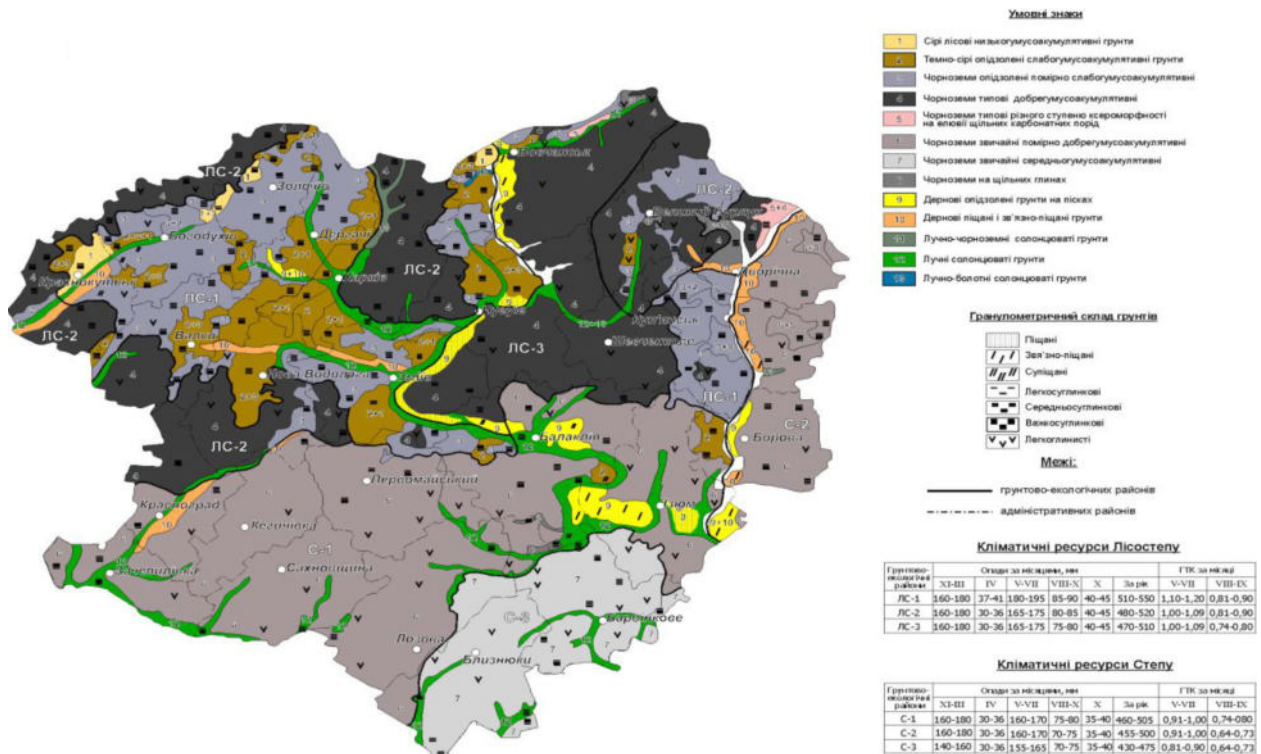


Рис. 3. Карта ґрунтів Харківської області

За результатами досліджень Товариства дослідників України, яке проводиться на замовлення Міністерства економіки України, Міністерства аграрної політики та продовольства у співпраці із Продовольчою та сільськогосподарською організацією ООН (FAO UN), встановлено що збитки сільського господарства через втрати ґрунтів внаслідок воєнних дій в Харківській області складають майже 37 мільярдів гривень.

Безпосередньо вибухи в Харківській області пошкодили 4,2 тис. га орних земель (0,22 % площі сільськогосподарських угідь), потенційно забрудненими можуть бути ще 28,2 тис. га (1,46 % площі сільськогосподарських угідь). Ще 3,4 тис. га ґрунтів (0,18 % площі сільськогосподарських угідь) зазнали ущільнення через пересування військової техніки.

За інформацією національного наукового центру «Інститут ґрунтознавства та агрохімії імені О.Н. Соколовського» найбільшого впливу на сільськогосподарські землі та ґрунтовий покрив завдає авіація та артилерія ворога (на 80% ділянок, де проводились дослідження).

Також, ґрунти області зазнали інтенсивного ущільнення важкою військовою технікою, спостерігається порушення ґрунтового покриву внаслідок розриву мін, гранат, спорудження окопів, землянок, траншей тощо, утворення на значних площах лійок, ям, що порушує однорідність та цілісність ґрунтового покриву.

В результаті фізичних пошкоджень ґрунтів збільшується неоднорідність, зменшується об'єм пор, ускладнюється доступ води і кисню, руйнується структура, що в результаті

призводить до зниження родючості орних ґрунтів в цілому. Таким чином, відбувається механічна деградація ґрунтів, які потребують рекультивації.

Частка деградованих земель складає 1,4 га, що становить 0,04 % від загальної площі території регіону. Частка знищених або частково пошкоджених сільськогосподарських угідь внаслідок бойових дій складає 7,6 тис. га (сума пошкоджених земель вибухами 4,2 тис. га та ущільнених земель через пересування військової техніки 3,4 тис. га), що становить 0,39 % від площі сільськогосподарських угідь та 0,24 % від загальної площі території регіону. Частка знищених або частково пошкоджених природних кормових угідь внаслідок бойових дій складає 4,2 тис. га, що становить 0,22 % від площі сільськогосподарських угідь. Площа рекультивованих земель Харківської області та земель, на яких здійснюються заходи з консервації складає 0,0079 га, що становить 0,0002 % від загальної площі території регіону.

У гідрографічному відношенні територія області розміщена в межах басейнів річки Сіверський Донець (21,93 тис. км², або 69,8% території області) і річки Дніпро (9,47 тис. км², або 30,2% території області). Площа водно-болотних угідь Харківської області складає 68550,0 га. За сумарними запасами підземних вод область знаходиться на п'ятому місці в Україні (після Чернігівської, Київської, Полтавської, Херсонської).

По території області протікає 867 річок, загальною протяжністю – 6 405 км, з них довжиною більше 10 км – 172 річки протяжністю – 4 666,6 км. В області збудовано 57 водосховищ загальним об'ємом 15 млн м³; налічується 2538 ставків загальним об'ємом 229 млн м³.

Значним є вплив бойових дій на водні об'єкти області – це втоплена військова техніка, боєприпаси, забруднення пально-мастильними матеріалами. Загалом це стосується 47 % водосховищ області (18 із 57).

Станом на 01 січня 2024 року природно-заповідний фонд Харківської області налічує 247 заповідних об'єктів, загальною площею 74,88 тис. га. Із загальної кількості – 13 об'єктів природно-заповідного фонду загальнодержавного значення і 234 – місцевого значення. Питома вага площі природно-заповідного фонду у площі адміністративно-територіальної одиниці складає 2,4%.

За інформацією Науково-дослідної установи «Український науково-дослідний інститут екологічних проблем» в окупації перебувало 103 об'єкти у Ізюмському, Куп'янському, Харківському, Чугуївському районах (41,7% до загальної кількості об'єктів ПЗФ), з них безпосередньо в зоні активних бойових дій – 58 об'єктів ПЗФ.

Значні пошкодження та знищення зазнали окремі території та об'єкти природно-заповідного фонду, такі як РЛП «Червонооскільський», «Фельдман-Екопарк». На сьогодні активні бойові дії ведуться на території Дворічанської селищної ради Куп'янського району, де розташований національний природний парк «Дворічанський».

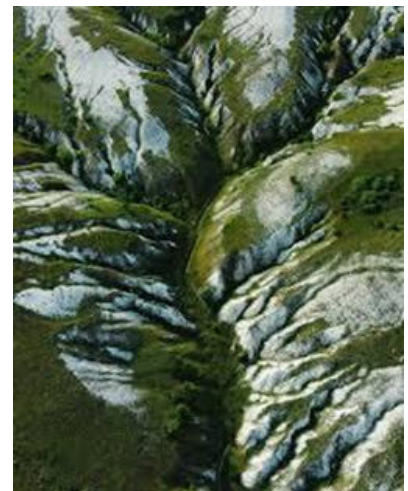
Більша частина території Харківської області упродовж тривалого часу знаходилася в тимчасовій окупації, що не могло не позначитися негативно на стані лісового фонду. Із загальної площі лісів натеper 10,1 тис. га перебувають у тимчасовій окупації, 180,4 тис. га лісових насаджень потребують проведення робіт з розмінування, з яких станом



на 16.09.2024 розмінувано 3462,03 га, в т.ч. на деокупованих територіях - на площі 3243,65 га.

Руйнування та пошкодження ґрунтового покриву, природно-заповідного фонду, лісових ресурсів та водних об'єктів внаслідок бойових дій, тимчасової окупації та використання важкої техніки суттєво впливають на екологічний стан та агропромисловий потенціал регіону, що потребує тривалих відновлювальних заходів.

Велика частина лісових і сільськогосподарських угідь області потребує розмінування, що гальмує економічне використання цих територій та ускладнює процеси відновлення регіонального розвитку.



1.3. ПРИРОДНО-РЕСУРСНИЙ ПОТЕНЦІАЛ І КЛІМАТИЧНІ УМОВИ

Природно-ресурсний потенціал Харківської області складається з мінеральних, водних, земельних, лісових, фауністичних і природно-рекреаційних ресурсів.

У Харківській області головними природними ресурсами є земельні та мінеральні. Загальна площа земель у регіоні становить 3141,8 тис. га, у тому числі сільськогосподарських угідь – 2411,3 тис. га (76,7 % загальної площі земель). Проблемою земельних ресурсів Харківської області є ерозія ґрунтів.

Мінерально-сировинна база регіону на 37,6 % складається з паливно-енергетичних корисних копалин (газ, нафта, конденсат, кам'яне та буре вугілля), на 50,7 % – з сировини для виробництва будівельних матеріалів, решту становить сировина кольорових металів (рудопрояви срібла, родовища германію, розсипні родовища титан-цирконієвих руд), мінеральні підземні води (табл.1).

У Харківській області, згідно з Державним балансом корисних копалин України, налічується

84 об'єкти обліку природного газу, у тому числі найбільше в Україні Шебелинське газоконденсатне родовище. Станом на 01.01.2019 р. балансові запаси газу регіону складають 317,9 млрд куб. м, обсяг видобутку – 10,0 млрд куб. м.

Балансові запаси газового конденсату станом на 01.01.2019 р. становлять 8,8 млрд куб. м, обсяг видобутку – 0,254 млрд куб. м.

Балансові запаси нафти станом на 01.01.2019 р. складають в Харківській області 4,289 млн т, обсяг видобутку – 0,055 млн т.





Таблиця 1. Мінерально-сировинна база Харківської області

| Корисні копалини | Кількість родовищ | | | |
|-----------------------------------|-------------------|--------------------------------------|---------------|--------------------------------------|
| | Усього | У % до загальної кількості в Україні | Розробляється | У % до загальної кількості в Україні |
| I. Горючі корисні копалини | | | | |
| 1.1. Газоподібні корисні копалини | | | | |
| Газ вільний | 57 | 17,21 | 37 | 17,45 |
| Газ газових шапок | 3 | 13,04 | 2 | 10,53 |
| Газ розчинений | 11 | 7,24 | 11 | 9,65 |
| 1.2. Рідкі корисні копалини | | | | |
| Нафта | 20 | 10,42 | 16 | 12,60 |
| Конденсат у газі вільному | 48 | 22,12 | 36 | 21,56 |
| Конденсат у газі газових шапок | 3 | 18,75 | 2 | 14,29 |
| 1.3. Тверді корисні копалини | | | | |
| Вугілля буре | 1 | - | - | - |
| Вугілля кам'яне | 6 | - | - | - |
| II. Неметалеві корисні копалини | | | | |
| Фосфорит | 1 | 11,11 | 1 | 33,33 |
| Сировина абразивна | 1 | 25,00 | 1 | 33,33 |
| Пісок формувальний | 3 | 14,29 | 2 | 20,00 |
| Сировина цементна | 4 | 7,55 | 3 | 8,11 |
| Крейда будівельна | 12 | 17,65 | 1 | 9,09 |
| Сировина скляна | 3 | 7,89 | 2 | 11,11 |
| Пісок будівельний | 32 | 5,33 | 14 | 5,07 |
| Сировина керамзитова | 4 | 7,41 | 1 | 11,11 |
| Сировина цегельно-черепична | 106 | 5,84 | 14 | 4,01 |
| III. Підземні води | | | | |
| Води питні та технічні | 72 | 5,94 | 43 | 3,54 |
| Води мінеральні | 3 | 0,99 | 3 | 0,99 |

Поряд з родовищами горючих копалин найважливіше значення для економіки регіону мають родовища твердих корисних копалин.

Важливу роль серед мінеральних ресурсів відіграють запаси кам'яного вугілля, що представлене 6 родовищами з балансовими запасами 2081,15 млн т. Буре вугілля в Харківській області представлене одним родовищем із запасами 0,389 млн т, яке підготовлене до промислового освоєння.

У регіоні розвідано 3 родовища формувальних пісків (Гусарівське, Вишнівське і Благодатівське) із балансовими запасами 306,72 млн т. Видобуток формувальних пісків складає 0,5 млн т.

Харківська область має добре розвинену сировинну базу промисловості будівельних матеріалів. Цементна сировина в регіоні представлена 4 родовищами (найбільші з яких Шебелинське, Куп'янське, Великобурлуцьке) із балансовими запасами 398,25 млн т. регіон повністю забезпечений власною сировиною і, крім того, має перспективи для розширення її бази

В Харківській області нараховується 3 родовища, які мають балансові запаси 106,52 млн т. Видобуток скляної сировини складає 0,354 млн т, що повністю забезпечує потреби регіону та більшості заводів України у виробництві продукції зі скла. Існують можливості для подальшого розвитку цієї сировинної бази.

Клімат Харківської області помірно континентальний, його варіація на території регіону незначна. Коливання середньорічної температури відбувається в межах від +21 °С влітку до -7 °С взимку. Середньорічна кількість опадів складає приблизно 540 мм. Ступінь континентальності, що виявляється в контрастності сезонних метеопказників, зростає на території регіону із заходу на схід.

В Харківській області достатньо сприятливі кліматичні умови, барвистий ландшафт і наявність цілющих мінеральних джерел, що дозволяє високо оцінити її природно-рекреаційний потенціал, який однак використовується не повною мірою



Харківська область – без перебільшення, газова столиця України. Взагалі, становлення всієї газовидобувної галузі, у її сучасному розумінні, відбувалося разом із відкриттям Шебелинського родовища на Харківщині у 1950 році. Рекордні запаси газу – оцінкою понад 733,6 млрд м³, навіть дозволили свого часу, внести це родовище в топ-10 найбільших по запасах у світі. Філія газопромислового управління «Шебелинкагазвидобування» акціонерного товариства «Укргазвидобування» є базовою багатопрофільною виробничою структурною одиницею АТ «Укргазвидобування», яке забезпечує понад 37% загального видобутку природного газу в Україні (7307 млн м³), з яких 88,87% видобутку газу по Харківській області (6464 млн м³).

Філія здійснює розробку 47 нафтогазоконденсатних та нафтових родовищ із експлуатаційним фондом 1612 свердловин, які розташовані на території Харківської, Дніпропетровської, Полтавської областей. Загальна кількість виробничих об'єктів (УКПГ, УПГ, ДКС, ГРС) – 87 одиниць. Поточні запаси газу складають 276 млрд м³.

Видобуток природного газу Філією у 2022 році склав 6,8 млрд м³, 83 тис. тонн газового конденсату та 9 тис. тонн нафти (рис. 6). У січні-вересні 2023 року видобуто 5,630 млрд м³ природного газу, що на 5,4 % більше ніж у відповідному періоді 2022 року.

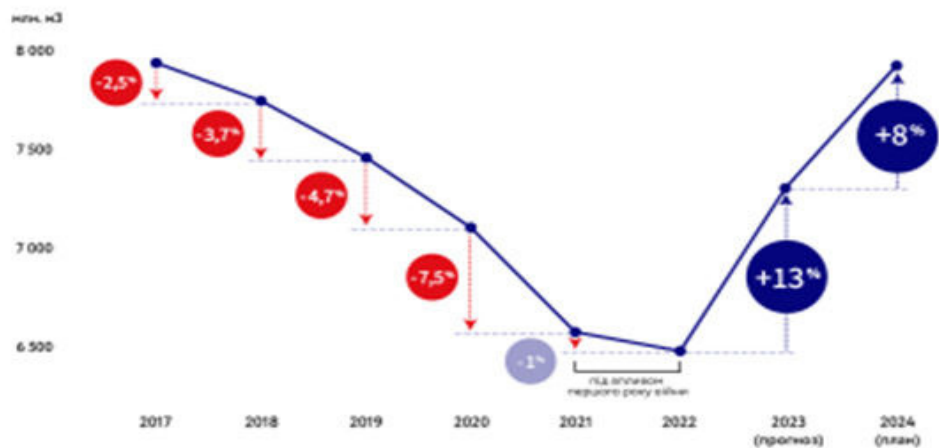


Рис. 6. Видобуток газу в умовах війни ГПУ «Шебелинкагазвидобування»

Практично вся Харківська область – це велике родовище газу, і окрім Шебелинського є ще ціла низка великих і середніх родовищ: Хрестищенське, Єфремівське, Медведівське, Мелихівське та інші, які дають змогу утримувати видобуток газу та забезпечувати енергетичну незалежність України. Окрім традиційного газу, в області є значні запаси газу на глибоких горизонтах та у щільних колекторах. Щоб видобути цей газ потрібні інвестиції, підтримка уряду та місцевих спільнот.

Згідно до Інвестиційного атласу Харківської області Мінерально-сировинна база регіону у 2024 році налічує 428 об'єктів обліку.



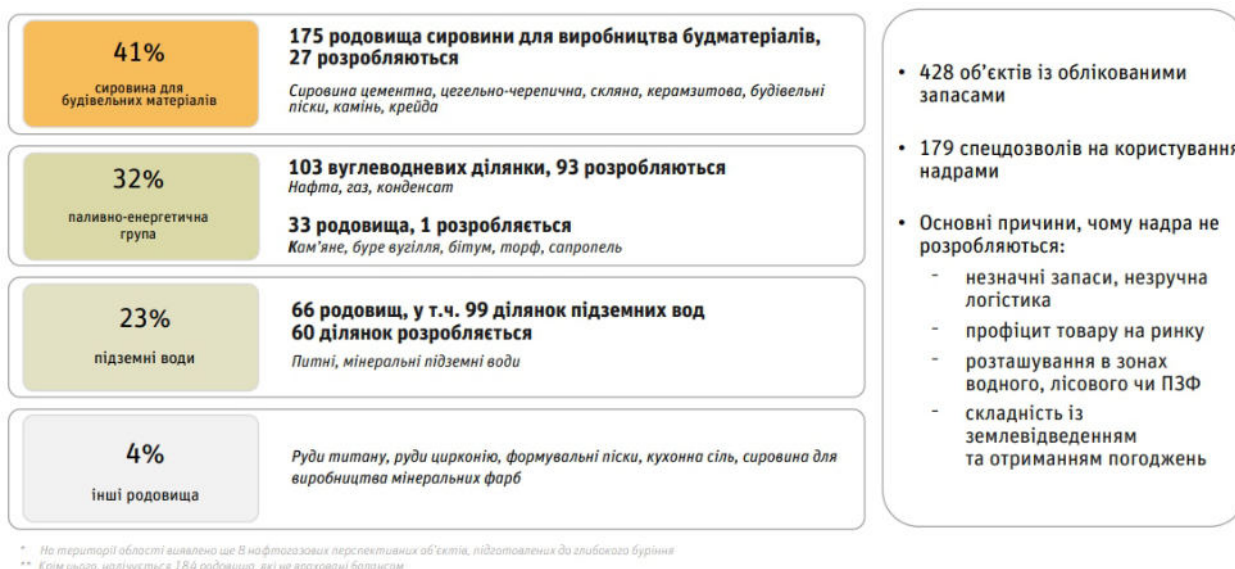


Рис.7. Мінерально-сировинна база Харківської області

Аналіз родовищ Харківської області (табл. 2) демонструє вагомий потенціал для розвитку ключових галузей економіки. Значні запаси нафти, газу та будівельного піску сприяють розвитку енергетичного і будівельного секторів, а розробка підземних вод забезпечує стабільне водопостачання. Потенціал деяких корисних копалин, таких як торф і будівельний камінь, відкриває додаткові можливості для подальшого економічного розвитку регіону.

Таблиця 2. Родовища корисних копалин Харківської області

| Корисна копалина | Родовища, з них у розробці | Запаси промислові, з них розробляються |
|--------------------------------|----------------------------|---|
| Нафта і конденсат, газ | 83 (46) | 11,4 млн т (12,1 млн т), 286 млрд м ³ (278 млрд м ³) |
| Торф | 2 (0) | 283 тис. т |
| Пісок будівельний | 34 (13) | 237 млн м ³ (45 млн м ³) |
| Цегельно-черепична сировина | 107 (6) | 104 млн м ³ (1,8 млн м ³) |
| Цементна сировина | 5 (2) | 443 млн т (226 млн т) |
| Крейда | 12 (1) | 39 млн т (0,5 млн т) |
| Скляна сировина | 3 (2) | 94,5 млн т (89,4 млн т) |
| Камінь будівельний | 4 (0) | 18,5 млн м ³ |
| Сировина керамзитова | 5 (1) | 21,7 млн м ³ (5,7 млн м ³) |
| Питні й технічні підземні води | 64 (58 діл.) | 1 млн м ³ / д (550 тис. м ³ / д) |
| Мінеральні підземні води | 2 (2 діл.) | 897 м ³ / д (850 м ³ / д) |

Запаси корисних копалин Харківської області за розрахунками Forbes на лютий 2023 року оцінюються в 685 мільярдів доларів США, що є третім значенням за розміром серед підконтрольних регіонів України після Дніпропетровської та Полтавської області.

Ерозія ґрунтів, пошкодження земельних ресурсів та мінерально-сировинної бази внаслідок бойових дій створюють значні перешкоди для ефективного використання природно-ресурсного потенціалу регіону.

Попри значні запаси нафти, газу та будівельних матеріалів, а також високий природно-рекреаційний потенціал, ресурсна база Харківської області використовується не повною мірою, що стримує її економічний розвиток.

1.4. НАЯВНІСТЬ МІСТОБУДІВНОЇ ДОКУМЕНТАЦІЇ

Схему планування території Харківської області, розроблену ДП Державним науково-дослідним інститутом проектування міст «Діпромисто» імені Ю. М. Білоконя (м. Київ), затверджено рішенням обласної ради 23.12.2010 № 30-VI.

Розрахунковий термін дії схеми планування території – **2031 рік**.

На 27 листопада 2024 року в Харківській області розроблено і знаходяться у процесі погодження 2 комплексних плани просторового розвитку територіальних громад (Песочинська СТГ та Роганська СТГ), ще 4 у процесі розроблення (Лозівська МТГ, Мерешанська МТГ, Солоницівська СТГ, Чугуївська МТГ).

Інформація щодо розроблення містобудівної документації за районами наведено в табл. 3.

Таблиця 3. Забезпеченість і стан розробки містобудівної документації в Харківській області

| Район | Кількість населених пунктів | Наявність генеральних планів | | Наявність планів зонування |
|----------------------|-----------------------------|------------------------------|----------------------------|----------------------------|
| | | Розроблені до 2015 року | Розроблені після 2015 року | |
| Богодухівський район | 353 | 141 | 15 | 16 |
| Ізюмський район | 228 | 113 | 16 | 16 |
| Берестинський район | 220 | 109 | 8 | 8 |
| Куп'янський район | 269 | 128 | 8 | 8 |
| Лозівський район | 247 | 90 | 25 | 25 |
| Харківський район | 208 | 90 | 25 | 16 |
| Чугуївський район | 226 | 115 | 8 | 8 |

Робота з організації розроблення та оновлення містобудівної документації населених пунктів і територій об'єднаних територіальних громад в регіоні триває.



1.5. БЕЗПЕКОВА СИТУАЦІЯ: ГЕОГРАФІЧНО-АДМІНІСТРАТИВНІ ОСОБЛИВОСТІ ТА ДЕМОГРАФІЧНА СИТУАЦІЯ

Харківська область, розташована на сході України, є одним з регіонів, що зазнали масштабних руйнувань інфраструктури, промислових об'єктів та житлового фонду, а фінансові втрати за оцінками Київської школи економіки є найбільшими серед деокупованих регіонів та складають понад 30 мільярдів дол. США. Її географічне положення, близькість до зони активних бойових дій, а також густота населення вплинули на демографічну ситуацію та безпековий стан.



Рис. 8 – Мапа окупації Харківської області

Станом на 30 жовтня 2024 року всі 56 територіальних громад Харківської області включено до Переліку громад, які розташовані в зоні бойових дій або перебувають у тимчасовій окупації чи оточенні. При цьому 44 громади відповідають хоча б одному з критеріїв для визначення територіями відновлення, затверджених постановою Кабінету Міністрів України від 18 липня 2023 року № 731 (зі змінами від 25 липня 2024 року № 858).

Військова агресія значно вплинула на демографічну ситуацію в громадах Харківської області. Соціально-демографічний склад громад зазнав суттєвих змін (рис. 9), зокрема через зростання кількості внутрішньо переміщених осіб (ВПО) та збільшення кількості осіб соціально вразливих груп. Станом на 22 жовтня 2024 року Харківщина є лідером серед регіонів України за кількістю переселенців, які були вимушені покинути свої домівки через війну – 517,9 тис. осіб.



Рис. 9 – Динаміка зміни кількості населення, 2021-2024 рр.

Згідно з даними Міжнародної організації з міграції на квітень 2024 року Харківська область демонструє велику кількість повернень, що свідчить про те, що покращення безпекової ситуації не обов'язково є основною умовою, яка сприяє поверненню населення.

20 % ВПО України походять з Харківської області, а на території Харківської області при цьому зареєстровано 12 % від загальної кількості по країні, а 22 % ВПО, які виїжджали за кордон, переважно походять із Харківської області. Загалом на квітень 2024 року до Харківської області за оцінками Міжнародної організації з міграції повернулось 702 тисячі осіб, які виїхали, починаючи з лютого 2022.

Території, які не перебували в окупації стали центрами прийому внутрішньо переміщених осіб, що призвело до демографічного зростання. Наприклад, у Краснокутській та Валківській громадах чисельність населення збільшилася майже на 79%.

Також територія області залишається є однієї з найзамінованиших в Україні.

Згідно з «Картою руйнувань» – віртуальним інструментом для фіксування наслідків російського вторгнення, де візуалізовано постраждалі від бойових дій об'єкти інфраструктури, Харківська область є одним із регіонів України, що зазнав значних руйнувань.

Дані карти відображають критичну потребу у відновленні житлової, соціальної та транспортної інфраструктури, яка зазнала пошкоджень, а також наголошують на високому рівні безпекових викликів для регіону. У Харківській області найбільше зруйнованих об'єктів на онлайн-мапі – в обласному центрі. Згідно з картою укриттів та сховищ Харківської області, створеною для інформування населення про доступні захисні споруди, регіон має розгалужену мережу об'єктів цивільного захисту.

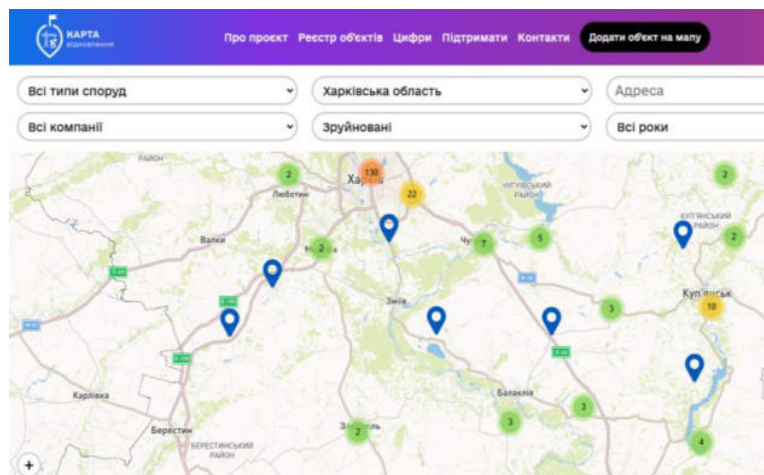


Рис. 10 – Карта руйнувань Харківської області

Найбільша концентрація сховищ спостерігається в Харкові та прилеглих районах, де їх кількість є найбільшою у зв'язку з високою щільністю населення та стратегічним значенням міста.

В області представлено різні типи укриттів: спеціально обладнані сховища, протирадіаційні укриття та підвали житлових будинків, які виконують функцію тимчасового захисту.

На карті можна побачити значну кількість захисних споруд у таких районах, як Чугуїв, Куп'янськ та Ізюм, що особливо важливо з огляду на підвищену загрозу у цих районах в умовах військових дій.

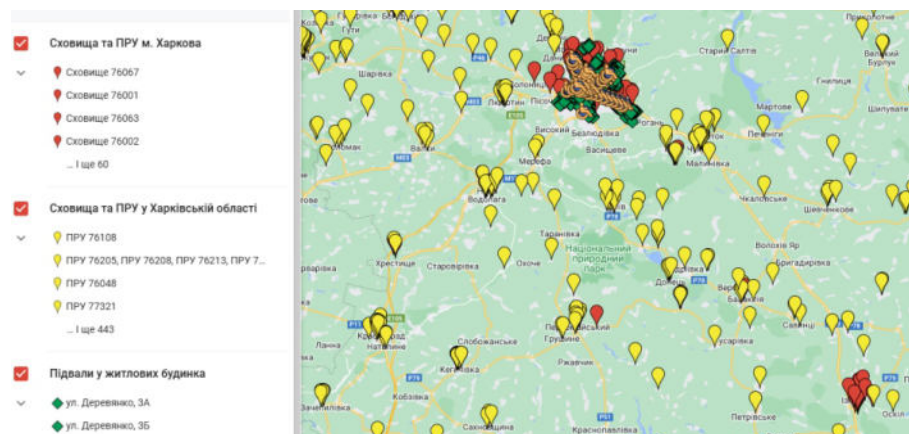


Рис. 11 – Карта укриттів Харківської області

Наразі в Харківській області обліковується 913 Пунктів Незламності. Знайти найближчий Пункт Незламності можна на спеціальній мапі або у застосунку «Дія».

У квітні-травні 2024 році Соціологічна група «Рейтинг», враховуючи потреби всіх заінтересованих сторін (стейкхолдерів), на замовлення Міжнародного республіканського інституту провела щорічне муніципальне опитування.

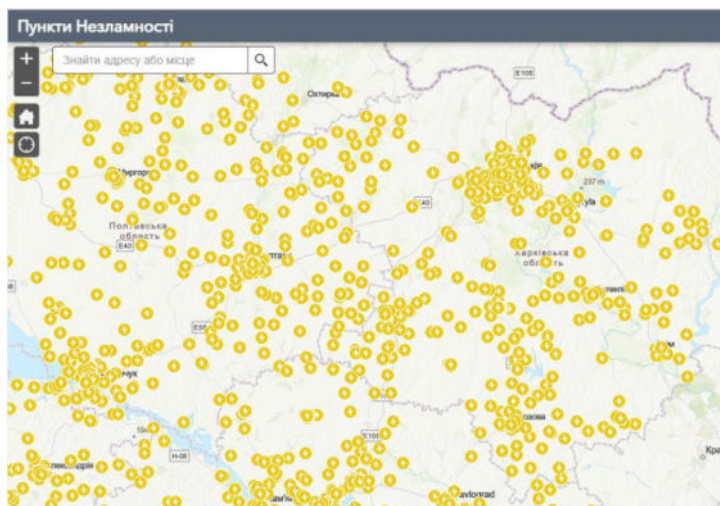


Рис. 12 – Карта Пунктів Незламності Харківської області

Лише 12% харків'ян назвали своє місто безпечним, тоді як у містах центральної та західної України цей показник коливається в діапазоні 60-80%. При цьому, лише 6% харків'ян стверджують, що протягом останнього місяця спускалися в бомбосховище, і це найнижчий відсоток в Україні (наприклад, серед львівських респондентів – 23%). Також за результатами опитування, у разі загострення воєнної обстановки в місті виїхати з Харкова в іншу область чи за кордон планують лише 15%. Ще 7% опитаних збираються переїхати в інший населений пункт Харківської області, а 52% - залишитися в Харкові.

У Харківській області, з урахуванням складної безпекової ситуації, тривають відновлювальні роботи, спрямовані на адаптацію соціальної інфраструктури до сучасних викликів. У Харкові навчається близько 50 тисяч учнів, зокрема: відкрито першу підземну школу, розраховану на 900 учнів; функціонує метро-школа, де навчається понад 2 тисячі учнів; додатково заплановано відкриття 3–4 додаткових підземних шкіл.

Згідно з опитуванням Центру SOCIS (2023 р.), лише 6,9 % мешканців Харківської області почувалися безпечно, а 90,5 % вважають ситуацію в регіоні напруженою або критично небезпечною. Ці дані підтверджують важливість врахування потреб місцевих мешканців – ключових стейкхолдерів – при оновленні стратегії розвитку регіону, особливо в аспектах безпеки та соціальної стабільності.

73,4 % опитаних з Харківської області, враховуючи потреби бенефіціарів, найголовнішим пріоритетом вважають збереження цілісності і незалежності України, а 74,2 % готові терпіти матеріальні труднощі заради перемоги над РФ. При цьому 80,8 відсотків мешканців області пишаються, тим, що вони громадяни України.

За даними опитування групи «Рейтинг» (лютий 2024) 76 % опитаних бачать майбутнє скоріше оптимістичним, 55 % вірять в перемогу України.

Харківська область зазнала найбільших втрат серед підконтрольних територій України. Значні руйнування житлових, промислових і соціальних об'єктів створюють суттєві виклики для відновлення регіонального розвитку.

Незважаючи на складну безпекову ситуацію, в регіоні тривають відновлювальні роботи і відбувається розбудова захисної інфраструктури, що створює перспективи відновлення Харківщини.

1.6. ДЕМОГРАФІЧНА СИТУАЦІЯ ТА РИНОК ПРАЦІ

1.6.1 ДЕМОГРАФІЧНА СИТУАЦІЯ

Аналіз тенденцій і проблем соціально-економічного й екологічного розвитку Харківської області проводився у порівнянні значень відносних показників за останні п'ять років, в середньому по Україні, суміжним регіонам (Дніпропетровська, Полтавська, Сумська області) і регіонам з однаковим типом економіки за визначеною класифікацією (Київська і Львівська).

У 2018 р. порівняно з 2014 р. частка чисельності населення Харківської області в Україні зменшилася на 0,01 % до 6,35 % при загальній тенденції до зменшення чисельності населення країни. За цим показником Харківська область зайняла у 2018 р. 3-тє місце серед регіонів країни, що аналізувалися (табл. 4).

Таблиця 4. Демографічна ситуація в Харківській області й окремих регіонах України у 2014–2018 рр.

| Область | Частка чисельності населення в Україні, % | | Природний приріст, скорочення (-) на 1 тис. осіб населення | | Кількість живонароджених на 1 тис. осіб населення | | Кількість смертей на 1 тис. осіб населення | |
|------------------|---|---------|--|---------|---|---------|--|---------|
| | 2014 р. | 2018 р. | 2014 р. | 2018 р. | 2014 р. | 2018 р. | 2014 р. | 2018 р. |
| Дніпропетровська | 7,63 | 7,59 | -5,0 | -8,5 | 11,1 | 7,8 | 16,1 | 16,3 |
| Київська | 4,03 | 4,24 | -4,3 | -7,6 | 12,1 | 8,7 | 16,4 | 16,3 |
| Львівська | 5,9 | 5,99 | -0,9 | -3,8 | 11,9 | 9,2 | 12,8 | 13,0 |
| Полтавська | 3,38 | 3,31 | -7,1 | -9,6 | 10,0 | 7,2 | 17,1 | 16,8 |
| Сумська | 2,62 | 2,55 | -8,0 | -9,9 | 9,2 | 6,5 | 17,2 | 16,4 |
| Харківська | 6,36 | 6,35 | -5,2 | -8,6 | 10,1 | 7,3 | 15,3 | 15,9 |
| Україна | 100,0 | 100,0 | -3,9 | -6,1 | 10,8 | 8,7 | 14,7 | 14,8 |



За період, що досліджувався, коефіцієнт природного скорочення на 1 тис. осіб населення в Харківській області збільшився на (-3,4 особи), що більше, ніж у середньому по Україні (-2,2) і становив (-8,6 осіб). За цим показником вона зайняла у 2018 р. 4-те місце серед регіонів країни, що аналізувалися.

У 2018 р. порівняно з 2014 р. кількість живонароджених на 1 тис. осіб населення в Харківській області зменшилася на 2,8 особи, що більше, ніж у середньому по Україні (2,1 особи) і склав 7,3 особи. За цим показником вона зайняла у 2018 р. 4-те місце серед регіонів країни, що досліджувалися.

За період, що аналізувався, кількість смертей на 1 тис. осіб населення в Харківській області збільшилася на 0,6 особи, що більше, ніж у середньому по Україні (0,1 особи) і склав 15,9 осіб. За цим показником вона зайняла 2-ге місце серед регіонів країни, що досліджувалися.

У 2018 р. порівняно з 2014 р. усього міграційний приріст в Харківській області зменшився на 45,1 %, що більше, ніж у середньому по Україні (17,7 %) і склав 4534 особи. За цим показником вона зайняла у 2018 р. 2-ге місце серед регіонів країни, що аналізувалися (табл. 5).

Таблиця 5. Міграційна ситуація в Харківській області й окремих регіонах України у 2014–2018 рр.

| Область | Усього міграційний приріст, скорочення (-), осіб | | у т.ч. міжнародна міграція, осіб | | Загальний коефіцієнт міграційного приросту, скорочення (-) на 10 тис. населення | | Коефіцієнт безробіття (за методологією МОП), % | |
|------------------|--|---------|----------------------------------|---------|---|---------|--|---------|
| | 2014 р. | 2018 р. | 2014 р. | 2018 р. | 2014 р. | 2018 р. | 2014 р. | 2018 р. |
| Дніпропетровська | 431 | 2 552 | 644 | 416 | 1,3 | 7,9 | 8,0 | 8,0 |
| Київська | 11 120 | 27 142 | 1 335 | 1 758 | 64,4 | 154,1 | 8,0 | 6,3 |
| Львівська | 1 543 | 1 886 | 364 | 133 | 6,1 | 7,5 | 8,6 | 6,9 |
| Полтавська | 1 050 | 76 | 774 | 845 | 7,2 | 0,5 | 11,5 | 11,2 |
| Сумська | -401 | -2 103 | 306 | 356 | -3,6 | -19,3 | 9,5 | 8,7 |
| Харківська | 8 261 | 4 534 | 5 467 | 2 420 | 30,2 | 16,9 | 7,8 | 5,3 |
| Україна | 22 592 | 18 589 | 21 099 | 15 055 | 5,3 | 4,4 | 9,3 | 8,8 |

За період, що досліджувався, міжнародна міграція зменшилася в Харківській області на 55,7 %, що більше, ніж у середньому по Україні (28,6 %) і становила 5467 осіб. За цим показником вона зайняла у 2018 р. 1-ше місце серед регіонів країни, що аналізувалися.

У 2018 р. порівняно з 2014 р. загальний коефіцієнт міграційного приросту в Харківській області зменшився на 13,3 %, що більше, ніж у середньому по Україні (0,9 %) і становив 16,9 %. За цим показником вона зайняла у 2018 р. 2-ге місце серед регіонів, що досліджувалися.

На 1 січня 2022 року чисельність постійного населення Харківської області становило 2583 тис., в тому числі жінки 1385 тис. Вікова структура постійного населення (рис. 14) Харківської області станом на 1 січня 2022 року показує, що найбільша частка населення припадає на вікову групу 16–59 років – 28%. Група 65 років і старше становить 20%, тоді як 15–64 роки – 23%. Молодше населення представлено наступними групами: 0–14 років – 5%, 0–15 років – 6%, 0–17 років – 8%. У 2021 році природний приріст населення був від'ємним – скорочення склало 15,1 на 1000 осіб, кількість померлих значно перевищила кількість народжених: 21 на 1000 осіб проти 5,9 на 1000.

Додатково смертність дітей до 1 року становила 9,5 на 1000 народжених, а міграційний приріст склав лише 1,8 на 1000 осіб (табл. 6).

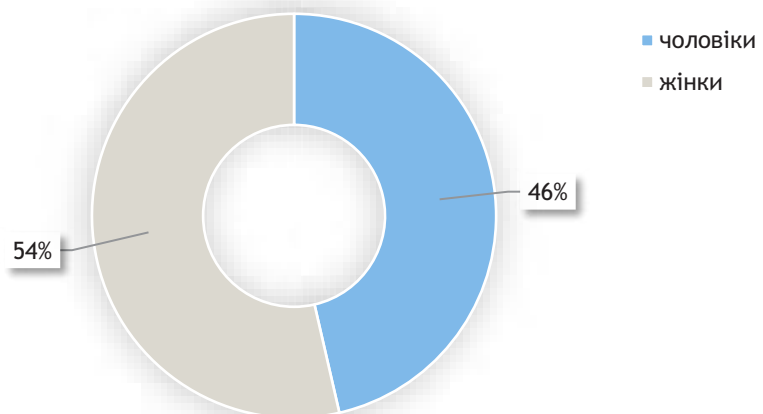
Таблиця 6. Демографічна ситуація в Харківській області, 2021 рік, у розрахунку на 1000 наявного населення

| Кількість живонароджених | Кількість померлих | Природний приріст, скорочення (-) | Смертність дітей у віці до 1 року ¹ | Міграційний приріст, скорочення (-) |
|--------------------------|--------------------|-----------------------------------|--|-------------------------------------|
| 5,9 | 21 | -15,1 | 9,5 | 1,8 |

За оцінками Харківської ОВА (рис. 15) на січень 2024 року наявне населення Харківської області становить 2,4 млн (2,6 млн на 1 січня 2022 року за даними Головного управління статистики у Харківській області). Міграційні процеси в регіоні визначаються військовою ситуацією. У населених пунктах, таких як Липці на півночі області, через інтенсивні обстріли здійснюється примусова евакуація, особливо сімей з дітьми.

Подібна динаміка спостерігається на Куп'янському напрямку та в інших населених пунктах, розташованих поблизу лінії фронту. У інших населених пунктах регіону чисельність населення більш стабільна.

Гендерний профіль постійного населення Харківської області, на 1 січня 2022 року



Розподіл постійного населення Харківської області за окремими віковими групами, на 1 січня 2022 року

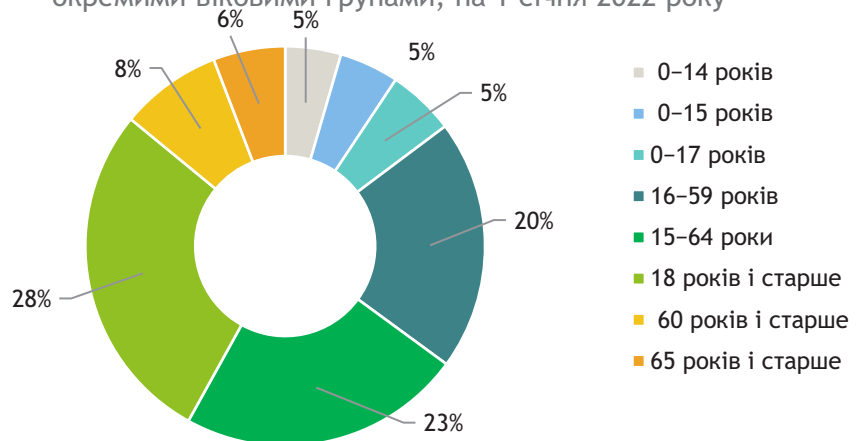


Рис. 14 – Демографічна ситуація в Харківській області, на 1 січня 2022 року

Аналіз статеві-вікового розподілу населення за даними декларацій дозволяє отримати додаткові важливі висновки щодо структури населення та тенденцій його змін (рис. 16).

Загальна кількість декларацій становить 1,96 млн., з яких 1,09 млн. належить жінкам, що свідчить про переважання жіночого населення в регіоні.

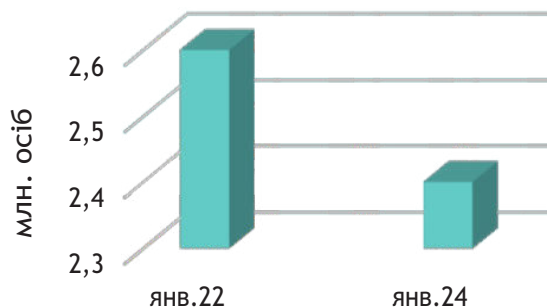


Рис. 15 – Динаміка зміни населення Харківської області, 2024 порівняно з 2022 роком



Рис. 16 - Статистика поданих декларацій про вибір лікаря первинної медичної допомоги, данні дашборду Національної служби здоров'я України, на 22.11.2024 р.

Ця тенденція стає особливо помітною у вікових групах старше 65 років, де переважання жінок є демографічною особливістю, характерною для територій із процесами старіння населення. Найбільша частка населення припадає на вікову групу 40–64 років, що свідчить про збереження значного працездатного контингенту в регіоні, попри міграційний відтік через воєнні дії. Водночас частка молодших вікових груп (0–17 років) є значно меншою, що сигналізує про низький рівень народжуваності, зафіксований у попередніх демографічних даних.

Демографічна динаміка в Харківській області визначається переважно змінами населення в місті Харкові, яке займає домінуюче становище в регіоні за чисельністю та динамікою населення.

До початку повномасштабного вторгнення Харків займав другу позицію за чисельністю населення в Україні. За даними Головного управління статистики в Харківській області, станом на 1 липня 2021 року населення Харкова становило 1,4 млн. осіб.

У березні 2022 року після початку повномасштабного вторгнення чисельність населення зменшилася до 300–400 тисяч осіб, але в липні зросла до 700–800 тисяч. До кінця листопада 2022 року чисельність досягла 1,1 мільйона осіб. Станом на 12 березня 2023 року в місті проживало 1,1 млн. осіб.

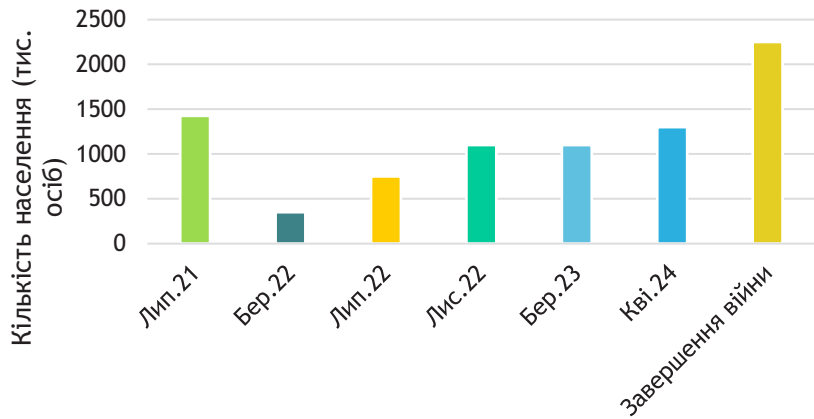


Рис. 17 – Динаміка зміни населення міста Харкова, 2021-2024 (за даними Харківської ОВА)

Станом на 22 квітня 2024 року чисельність населення становить приблизно 1,3 мільйона осіб. Незначний відтік спостерігався взимку 2023–2024 років через посилення атак, проте після стабілізації ситуації відбулося повернення населення. За оцінками, після завершення війни чисельність населення може відновитися до довоєнних показників або навіть перевищити їх. Генеральний план розрахований на чисельність населення 2- 2,5 млн. осіб.

У Харківській області за перше півріччя 2023 року кількість розлучень зросла у 1,6 рази порівняно з аналогічним періодом 2022 року. Водночас кількість укладених шлюбів скоротилася, що відповідає загальноукраїнській тенденції зменшення шлюбів на 17% у порівнянні з попереднім роком. Порівняно з 2021 роком рівень розлучень у регіоні все ще нижчий, але сучасні соціально-економічні виклики суттєво впливають на стабільність сімейних відносин і готовність громадян до укладання шлюбів. Щодо рівня смертності, то за даними Опендатаботу, Харківська область зайняла друге місце після Дніпропетровської (37,9 тис. смертей). В області у 2023 році зареєстровано майже 7,5 тис. новонароджених, за даними Міністерства юстиції (+3% порівняно з 2022 роком).

За даними опитувань групи “Рейтинг”, найбільше харків’ян виїхали до Німеччини – 43% та Польщі – 27%. Водночас понад 60% опитаних заявили про намір залишатися в Харкові незалежно від ситуації. Згідно з опитуванням Центру SOCIS 54,4 % опитаних з Харківської області відповіли, що частина їх родини на 2023 рік живе в іншому місці, а 52,3 % з початком повномасштабного вторгнення змінювали своє місце проживання більше ніж на місяць.

За перше півріччя 2024 року:



загинули 18 тис. людей



народилися 3,8 тис. дітей



на одну новонароджену дитину в регіоні приходиться 4,7 загиблих людей

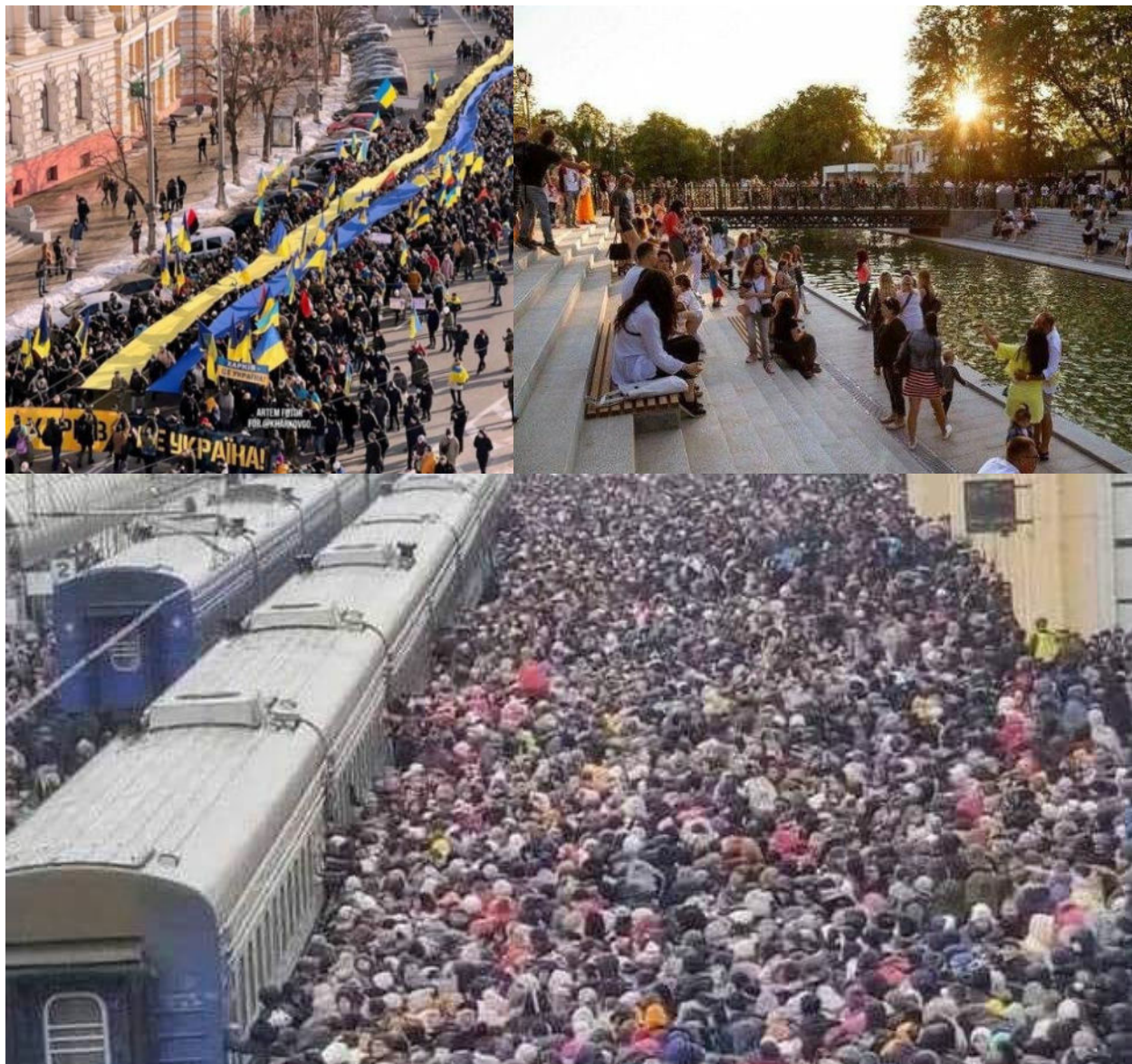


2 місце серед регіонів України за кількістю померлих (після Дніпропетровської з показником 26,4 тис. осіб)



11 місце серед регіонів України за народжуваністю - 3,9 тис. дітей

Демографічна ситуація в Харківській області має ознаки депопуляції, зокрема через перевищення смертності над народжуваністю, міграційний відтік молодого населення та зростання частки осіб похилого віку. Водночас, значна частка працездатного населення демонструє збереження потенціалу стабілізації соціально-економічного розвитку регіону.



1.6.2 РИНОК ПРАЦІ

За період з 2014 по 2018 роки коефіцієнт безробіття в Харківській області зменшився на 2,5 %, що більше, ніж у середньому по Україні (0,5 %) і склав 5,3 %. За цим показником вона зайняла у 2018 р. 1-ше місце серед регіонів країни, що досліджувалися. У 2018 р. порівняно з 2014 р. рівень економічно активного населення у віці 15–70 років до населення у віці 15–70 років у Харківській області збільшився на 1,1 %, що більше, ніж у середньому по Україні (0,2 %) і становив 64,9 %. За цим показником вона зайняла у 2018 р. 1-ше місце серед регіонів країни, що аналізувалися (табл.7).

Частка економічно активного населення Харківської області в Україні збільшилася на 0,75 % і становив 7,42 %. За цим показником вона зайняла у 2018 р. 2-ге місце серед регіонів країни, що аналізувалися. У 2018 р. порівняно з 2014 р. відношення зайнятості населення у віці 15-70 рр. до населення у віці 15–70 років у Харківській області зменшилося на 0,9 %, при збільшенні в середньому по Україні на 0,4 % і становило 58,4 %. За цим показником вона зайняла у 2018 р. 4-те місце серед регіонів країни, що аналізувалися.

Частка зайнятого населення Харківської області в Україні збільшилася на 0,91 % і склала 7,69 %. За цим показником вона зайняла у 2018 р. 2-ге місце серед регіонів країни, що аналізувалися.

Таблиця 7. Стан і динаміка ринку праці Харківської області й окремих регіонів України у 2014–2018 рр.

| Область | Рівень економічно активного населення у віці 15-70 років, у % до населення | | Частка економічно активного населення в Україні, % | | Рівень зайнятості населення у віці 15-70 років, у % до населення у віці 15-70 років, % | | Частка зайнятого населення в Україні, % | |
|------------------|--|---------|--|---------|--|---------|---|---------|
| | 2014 р. | 2018 р. | 2014 р. | 2018 р. | 2014 р. | 2018 р. | 2014 р. | 2018 р. |
| Дніпропетровська | 65,6 | 63,6 | 8,04 | 8,49 | 60,9 | 58,6 | 8,15 | 8,57 |
| Київська | 62,0 | 62,5 | 3,95 | 4,50 | 58,1 | 58,6 | 4,01 | 4,62 |
| Львівська | 60,5 | 61,1 | 5,70 | 6,35 | 55,5 | 58,5 | 5,74 | 6,49 |
| Полтавська | 61,7 | 62,0 | 3,42 | 3,65 | 54,2 | 56,8 | 3,34 | 3,55 |
| Сумська | 61,8 | 64,0 | 2,67 | 2,96 | 55,6 | 55,1 | 2,66 | 2,96 |
| Харківська | 63,8 | 64,9 | 6,67 | 7,42 | 59,3 | 58,4 | 6,78 | 7,69 |
| Україна | 62,4 | 62,6 | 100,0 | 100,0 | 56,7 | 57,1 | 100,0 | 100,0 |

У 2021 році зайняте населення області віком 15 – 70 років становило 1184,6 тис. осіб, рівень зайнятості – 52,4% (по Україні – 55,7%), безробітне населення зазначеного віку становило 85,0 тис. осіб, рівень безробіття – 6,7% (по Україні – 9,9%). У січні 2022 року середньооблікова чисельність штатних працівників області становила 534,9 тис. осіб, розмір середньої заробітної плати працівників – 12510 грн.

У січні 2024 року, за даними Work.ua, роботодавці опублікували 3347 вакансій, що становить 39 відсотків довоєнного показника (лютий 2022).

За даними Харківської обласної служби зайнятості (рис. 18) за 2023 рік у Харківській області було зареєстровано 33,9 тис. безробітних (кількість зареєстрованих безробітних зменшилася на 60% у порівнянні з 2021 роком). Роботодавці пропонували 17,2 тис. вакансій, або 34% показника 2021 року. Роботодавці продовжують пропонувати вакансії навіть в умовах складних економічних обставин, що забезпечує основу для подальшого розвитку регіону. Середній розмір заробітної плати по Харківській області з січня 2022 року по січень 2024 збільшився на 18 відсотків.

Більшість тих, хто звертається до служби зайнятості, – жінки (80%).



Рис.18. Кількість безробітних та вакансій, зареєстрованих в державній службі зайнятості

На 11 листопада 2024 року за даними обласного центру зайнятості забезпечені зайнятістю більш ніж 20,8 тисяч мешканців Харківської області, що на 20% більше ніж у минулому періоді. При цьому, Харківщина займає друге місце в Україні за кількістю працевлаштованого населення.

Згідно з даними міжнародних фріланс-платформ, таких як Upwork, з 2013 по 2023 рік дохід харківських фрілансерів на Upwork склав 96,44 млн. дол. США (Kharkiv+Kharkov), що свідчить про високий рівень кваліфікації місцевих спеціалістів.

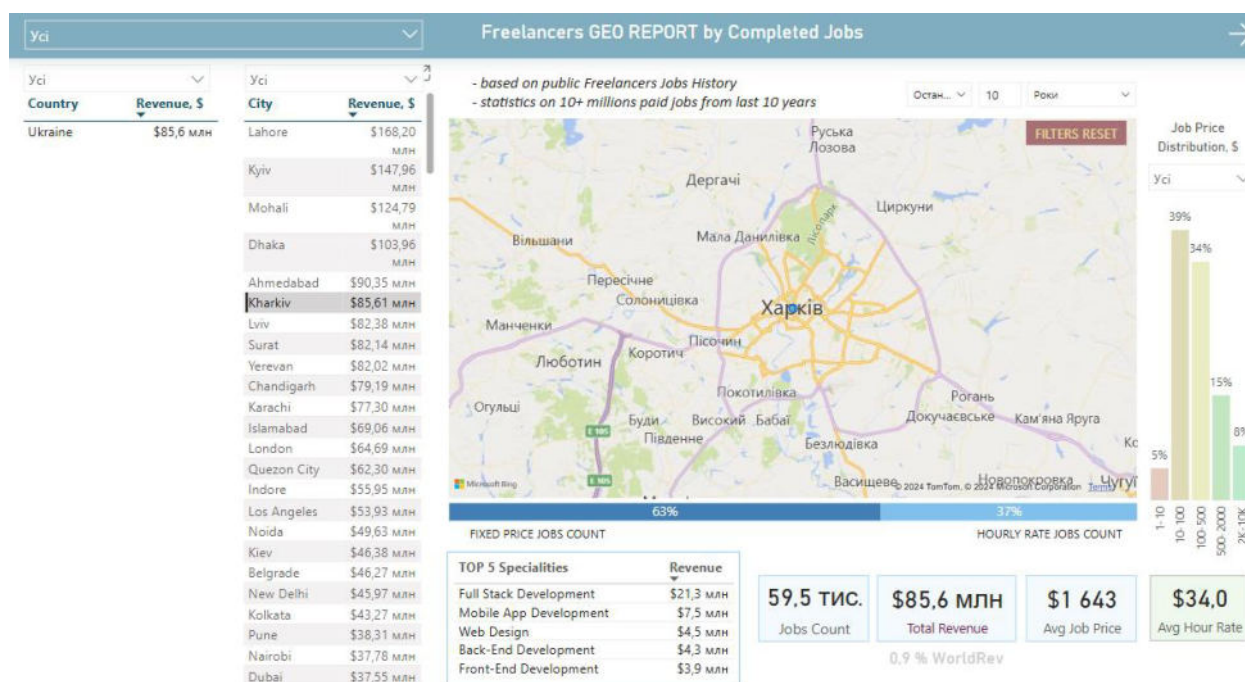


Рис. 19 – Дохід фрілансерів Харківщини, міжнародна фріланс-платформа Upwork

Попит на послуги в галузях інформаційних технологій, цифрового маркетингу та розробки програмного забезпечення демонструє наявність значного трудового потенціалу, який не завжди реалізується в рамках традиційних ринків праці.

Після початку повномасштабного вторгнення у 2022 та 2023 роках, фріланс-діяльність у Харкові також продовжила зростати, незважаючи на складні умови. За ці два роки дохід місцевих фрілансерів на Upwork склав 5,86 млн. дол. США. Це свідчить про стійкість ринку праці, але й підтверджує, що значна частина робочої сили залишилася не повністю залученою до офіційного сектору економіки.

У січні 2024 року кількість вакансій у Харківській області скоротилася до 39% від довоєнного рівня, що вказує на суттєве зменшення пропозицій на ринку праці через військові обставини та втрату економічно активного населення через міграцію. Крім того, 80% звернень до служби зайнятості надходять від жінок, що може свідчити про гендерну нерівність у доступі до робочих місць. Попри ці виклики, Харківщина займає друге місце в Україні за кількістю працевлаштованого населення, демонструючи поступове відновлення ринку праці навіть у складних умовах. З січня 2022 року по січень 2024 року середня заробітна плата в регіоні зросла на 18%, хоча це частково зумовлено підвищенням мінімальної зарплати з 6500 до 7100 гривень, і подальшим її зростанням до 8000 гривень на місяць.

Ринок праці в Харківській області демонструє стабільний розвиток фріланс-діяльності, що стало важливим індикатором наявності значного трудового потенціалу. Однак цей потенціал залишається недостатньо використаним, зокрема через низький рівень офіційного залучення до національної економіки, що зумовлено високою часткою доходів, що проходять через міжнародні фріланс-платформи.



1.7. СОЦІАЛЬНА ІНФРАСТРУКТУРА

1.7.1 ОХОРОНА ЗДОРОВ'Я

Порівняно з регіонами країни, що досліджувалися, Харківська область у 2018 р. за кількістю лікарняних закладів на 10 тис. населення зайняла 4-те місце (0,462 одиниці), за кількістю лікарняних ліжок на 1 тис. населення – 2-ге місце (8,384 одиниці), кількістю лікарських амбулаторно-поліклінічних закладів на 1 тис. населення – 3-тє місце (0,282 одиниці), за кількістю лікарів усіх спеціальностей на 1 тис. населення – 1-ше місце (5,752 осіб) і кількістю середнього медичного персоналу на 1 тис. населення – 4-те місце (8,308 осіб). Показники Харківської області у 2018 р. переважали середнє значення в цілому по Україні (табл. 8).

Таблиця 8. Стан і динаміка сфери охорони здоров'я Харківської області й окремих регіонів України у 2014–2018 рр.

| Область | Кількість лікарняних закладів на 10 тис. населення, од. | | Кількість лікарняних ліжок на 1 тис. населення, од. | | Кількість лікарських амбулаторно-поліклінічних закладів на 1 тис. населення, од. | | Кількість лікарів усіх спеціальностей на 1 тис. населення, осіб | | Кількість середнього медичного персоналу на 1 тис. населення, осіб | |
|------------------|---|---------|---|---------|--|---------|---|---------|--|---------|
| | 2014 р. | 2018 р. | 2014 р. | 2018 р. | 2014 р. | 2018 р. | 2014 р. | 2018 р. | 2014 р. | 2018 р. |
| Дніпропетровська | 0,440 | 0,443 | 9,134 | 8,710 | 0,258 | 0,281 | 4,644 | 4,652 | 9,012 | 8,242 |
| Київська | 0,429 | 0,414 | 8,239 | 7,094 | 0,291 | 0,308 | 4,178 | 4,199 | 8,878 | 8,172 |
| Львівська | 0,536 | 0,495 | 9,288 | 7,829 | 0,169 | 0,179 | 5,676 | 5,432 | 10,875 | 9,706 |
| Полтавська | 0,500 | 0,495 | 8,604 | 7,899 | 0,324 | 0,345 | 4,788 | 4,955 | 9,853 | 9,191 |
| Сумська | 0,535 | 0,510 | 9,008 | 8,061 | 0,247 | 0,271 | 4,013 | 4,170 | 10,613 | 10,007 |
| Харківська | 0,471 | 0,462 | 8,838 | 8,384 | 0,257 | 0,282 | 5,744 | 5,752 | 8,985 | 8,308 |
| Україна | 0,419 | 0,408 | 7,853 | 7,184 | 0,229 | 0,247 | 4,348 | 4,423 | 8,861 | 8,227 |

У 2018 р. порівняно з 2014 р. у Харківській області темп зростання кількості лікарняних закладів на 10 тис. населення перевищував середній показник по Україні і становив 98,1 %. Темп зростання кількості лікарняних ліжок на 1 тис. населення в регіоні також перевищував середній показник по країні і складав 94,9 %.

Темп зростання кількості лікарських амбулаторно-поліклінічних закладів на 1 тис. населення в Харківській області перевищував середній показник по країні і становив 109,8 %. Темп зростання кількості лікарів усіх спеціальностей на 1 тис. населення в регіоні відставав від середнього показника по країні і складав 100,1 %. Темп зростання кількості середнього медичного персоналу на 1 тис. населення в регіоні був нижчим за середній показник по країні і становив 92,5 %.



Значний вплив на рівень кваліфікації медичної допомоги в Харківській області здійснюють медичні установи Академії медичних наук (АМН) України, за питомою вагою яких в загальній кількості в країні

– 25% регіон посідає 2-ге місце після м. Києва. Серед провідних установ АМН України, які розташовані в Харківській області, слід відзначити наступні: Державна установа «Інститут терапії ім. Л.Т. Малої» (серцево-судинні та судинно-мозкові захворювання), Державна установа «Інститут медичної радіології ім.С.П. Григор'єва» (новотворення), Державна установа «Інститут загальної та невідкладної хірургії» (ускладнені виразкові хвороби, пухлинні ураження легень, щитовидної та молочної залози, ішемічної хвороби серця та інше), Державна установа «Інститут неврології, психіатрії і наркології» (судинні захворювання головного мозку, неврози і граничні стани, алкоголізм, наркоманія та інше) та інші.



Наслідки повномасштабного вторгнення РФ призвели до численних викликів у системі охорони здоров'я.

Тривале перебування на окупованих територіях понад 20 медичних закладів, релокація з регіону частини галузевих установ, руйнація та пошкодження об'єктів, кадрові та ресурсні диспропорції, велика кількість внутрішньо переміщених осіб, постійні обстріли території стали об'єктивною реальністю, в якій доводиться працювати місцевим органам влади разом із медичним загалом.

На теперішній час по мережі зареєстровано 192 комунальні заклади некомерційні підприємства охорони здоров'я, що розташовані на підконтрольній території (рис. 20).



Рис.20. Мережа закладів охорони здоров'я Харківської області, що розташовані на підконтрольній території

Роботу закладів за даними піврічної галузевої звітності за 2023 рік забезпечують понад 37,0 тис. працівників, у т.ч.: 7,9 тис. лікарів, 13,9 тис. молодших працівників з медичною освітою, 7,0 тис. молодших працівників, 65 фармацевтів, 27 асистентів фармацевтів та 7,8 тис. іншого персоналу.

Опитування, проведене соціологічною групою «Рейтинг» у квітні-травні 2024 року, виявило рівень задоволеності мешканців Харкова якістю медичних послуг. Зокрема, 10% бенефіціарів медичних послуг оцінили їх як «відмінні», а 32% — як «добрі». Ще 29% вважають їх «середніми», тоді як 9% і 11% респондентів назвали якість медичних послуг «поганою» та «жахливою» відповідно. Ці результати є важливим фактором для врахування потреб стейкхолдерів.

Загальний індекс якості медичних послуг у Харкові склав 3,4 із 5 можливих балів, що є одним із найвищих результатів серед обласних центрів України. Це свідчить про порівняно високий рівень задоволеності мешканців послугами навіть в умовах воєнного часу.

За оперативними моніторинговими даними в області пошкоджено 347 об'єкти охорони здоров'я.

Основними викликами для системи охорони здоров'я Харківської області є значна шкода, завдана внаслідок повномасштабного вторгнення, включаючи руйнацію 347 об'єктів охорони здоров'я, тривале перебування понад 20 закладів на окупованій території, кадрові диспропорції через релокацію фахівців та зростання навантаження через велику кількість внутрішньо переміщених осіб. Попри це, мережа з 192 комунальних закладів охорони здоров'я продовжує функціонувати, обслуговуючи регіон завдяки роботі понад 37 тисяч медичних працівників, що свідчить про здатність системи адаптуватися до екстремальних умов.

1.7.2 ОСВІТА

У 2018 р. порівняно з 2014 р. показник охоплення дітей закладами дошкільної освіти в Харківській області зріс на 3 % і становив 65 %. Значення цього показника перевищувало на 7 % середній рівень по Україні (58 %), а серед регіонів, що досліджувалися, вона зайняла 4-те місце (табл. 9).

Станом на 01.01.2023 функціонувало 101 заклад позашкільної освіти. У 18 закладах позашкільної освіти комунальної форми власності (із них: 7 дитячо-юнацьких спортивних шкіл) освітній процес призупинено. Внаслідок військової агресії російської федерації на території Харківської області зруйновано 4 заклади позашкільної освіти комунальної форми власності, пошкоджено 29 закладів позашкільної освіти комунальної форми власності та один заклад позашкільної освіти державної форми власності.

Із 709 закладів дошкільної освіти зруйновано – 19, пошкоджено – 260, що становить 39,4 % від загальної кількості. З 1 вересня 2023 року організація освітнього процесу здійснюється за дистанційною формою навчання у 338 закладах дошкільної освіти області, що становить 47,7% від їх загальної кількості (15376 дітей, з них 1115 дітей із числа внутрішньо переміщених осіб). Організація освітнього процесу не здійснюється у закладах дошкільної освіти 8 територіальних громад (Ізюмська, Вільхуватська, Дворічанська, Куп'янська, Петропавлівська, Липецька, Нововодолазька, Чкаловська).

Показник кількості учнів закладів загальної середньої освіти у розрахунку на 10 тис. населення в Харківській області зріс на 10,3 % і становив 921 особу. Значення цього показника було на 3,96 % нижче за середнє по Україні – (959 осіб), а серед регіонів, що досліджувалися, вона зайняла 5-те місце.

Таблиця 9. Стан і динаміка розвитку сфери освіти в Харківській області й окремих регіонах України у 2014–2018 рр.

| Область | Охоплення дітей закладами дошкільної освіти, у % до кількості дітей відповідного віку | | Кількість учнів закладів загальної середньої освіти у розрахунку на 10 тис. населення, осіб | | Кількість вихованців закладів позашкільної освіти сферли освіти, на 10 тис. населення, осіб | | Кількість учнів, слухачів закладів професійної (професійно-технічної) освіти у розрахунку на 10 тис. населення, осіб | | Кількість студентів закладів вищої освіти у розрахунку на 10 тис. населення, осіб | |
|------------------|---|---------|---|---------|---|---------|--|---------|---|---------|
| | 2014 р. | 2018 р. | 2014 р. | 2018 р. | 2014 р. | 2018 р. | 2014 р. | 2018 р. | 2014 р. | 2018 р. |
| Дніпропетровська | 63 | 64 | 925 | 1 029 | 257 | 253 | 80 | 69 | 411 | 348 |
| Київська | 65 | 72 | 1041 | 1 201 | 383 | 467 | 55 | 46 | 185 | 152 |
| Львівська | 49 | 52 | 1010 | 1 097 | 242 | 223 | 119 | 86 | 509 | 478 |
| Полтавська | 72 | 70 | 882 | 957 | 311 | 278 | 82 | 70 | 356 | 323 |
| Сумська | 73 | 74 | 829 | 888 | 495 | 505 | 95 | 85 | 362 | 313 |
| Харківська | 62 | 65 | 835 | 921 | 314 | 538 | 57 | 50 | 696 | 639 |
| Україна | 55 | 58 | 874 | 959 | 284 | 301 | 73 | 60 | 393 | 361 |

За 2014-2018 роки показник кількості вихованців в закладах позашкільної освіти у розрахунку на 10 тис. населення в Харківській області збільшився на 169 % і становив 538 осіб, а серед регіонів, що досліджувалися, вона зайняла 1-ше місце.

У 2018 р. порівняно з 2014 р. показник кількості учнів, слухачів закладів професійно-технічної освіти у розрахунку на 10 тис. населення в області знизився на 12,28 % і становив 50 осіб. Значення цього показника було на 16,67 % нижче за середнє по Україні (60 осіб), а серед регіонів, що досліджувалися, вона зайняла 5-те місце.

В області, станом на 01.09.2023 дистанційно функціонує 621 заклад загальної середньої освіти (далі – ЗЗСО), де навчаються 223653 дітнини. Мережа ЗЗСО на початок 2023/2024 навчального року становить 697 закладів. Призупинено діяльність у 76 ЗЗСО. Із загального числа закладів загальної середньої освіти зруйновано 46 ЗЗСО, пошкоджено – 290.

На початок 2023/2024 навчального року інклюзивним навчанням охоплено 1407 учнів у 305 школах та 180 дітей у 110 інклюзивних групах дитсадків. У Харківській області діє 38 інклюзивно-ресурсних центрів, з яких 7 відновили роботу на деокупованих територіях, хоча частина центрів зазнала пошкоджень або зруйнована. На базі Харківської академії неперервної освіти функціонує ресурсний центр з підтримки інклюзивної освіти, а 230 дітей з особливими освітніми потребами здобували освіту у чотирьох професійно-технічних закладах.

Порівняно з 2014 роком у 2018 показник кількості студентів закладів вищої освіти у розрахунку на 10 тис. населення Харківської області знизився на 8,19 % і становив 639 осіб. Значення цього показника було на 77,01 % вище за середнє по Україні (361 особа), а серед регіонів, що досліджувалися, вона зайняла 1-ше місце. Харківська область входила до 10 найбільших студентських центрів Європи.

У закладах вищої освіти та наукових установах діють понад 1000 угод щодо міжнародної співпраці, працює понад 40 освітньо-культурних центрів країн усіх континентів. У 2022/2023 навчальному році у 26-ти закладах вищої та фахової передвищої освіти навчалися 12,6 тис. іноземних громадян зі 102-х країн світу.



З 11 університетів України, що потрапили до міжнародного рейтингу QS World University Rankings: Sustainability 2024, три харківські - ХНУ імені Каразіна, НТУ«ХПІ» та ХНУРЕ. Науковці провідних закладів вищої освіти брали участь у реалізації 27-ми проектів у рамках міжнародної технічної допомоги. Педагогічні працівники та студенти активно брали участь у реалізації проектів соціально спрямування за підтримки міжнародних і громадських організацій.



Кількість заяв вступників, поданих до вищих навчальних закладів Харківської області за даними ЄДЕБО подана на рис. 21. З 2021 року спостерігається стрімке зменшення кількості заяв до закладів вищої освіти Харківської області, що зумовлено, головним чином, впливом повномасштабного вторгнення, яке спричинило міграцію населення та руйнування освітньої інфраструктури регіону.

Кількість заяв вступників

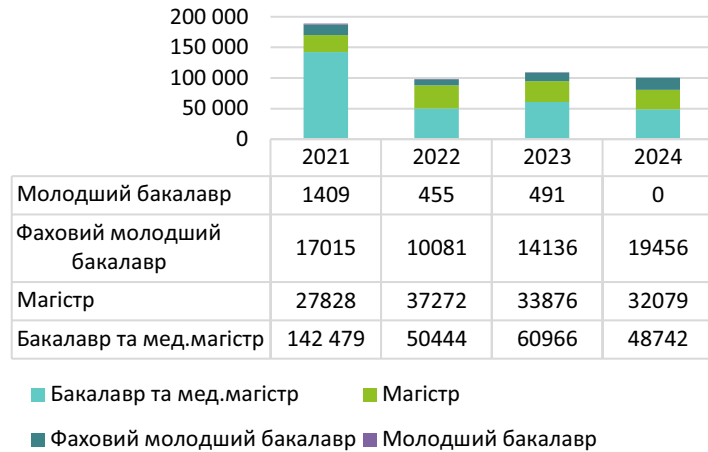


Рис.21. Кількість заяв вступників, поданих до вищих навчальних закладів Харківської області

У 2024 році спостерігаються ознаки поступової стабілізації: зростання заяв у деяких категоріях і стабільність магістратури, свідчать про адаптацію до нових реалій. Це дає підстави для оптимізму щодо майбутнього розвитку освіти в регіоні.

Внаслідок збройної агресії російської федерації проти України пошкоджено матеріально-технічну базу 22-х закладів вищої освіти та 35-ти закладів фахової передвищої освіти, 1 заклад фахової передвищої освіти зруйновано. Згідно з дослідженням ЮНЕСКО та Малої академії наук України, заклади вищої освіти Харківської області зазнали найбільших втрат серед усіх регіонів України через війну.

Харківська область активно працює над забезпеченням закладів освіти сучасною технікою, за підтримки Міністерства освіти і науки України, ООН (ЮНІСЕФ), Google, Фондації Олени Зеленської, Корейського агентства міжнародного співробітництва (KOICA) та Республіки Вірменія. У 2022/2023 навчальному році область отримала понад 15 000 ноутбуків, планшетів та інших пристроїв для вчителів і учнів, включаючи мешканців деокупованих територій. Проте потреби в додаткових пристроях для вчителів, учнів та дітей ВПО не задоволені у повній мірі.

У Харківській області реалізується програма національно-патріотичного виховання на 2024–2028 роки, спрямована на формування у молоді національної ідентичності, патріотичного світогляду та громадянської свідомості. Основні заходи включають популяризацію державної мови, підтримку сімейних традицій, розвиток фізичної підготовки допризовної молоді, а також проекти, спрямовані на вшанування пам'яті загиблих захисників.

Освітній сектор Харківської області зазнав значних пошкоджень через військові дії. В умовах дистанційного навчання та зупинення діяльності частини установ головним викликом залишається підтримка зв'язків із здобувачами, забезпечення якості освіти.

Освіта має відігравати ключову роль у відновленні та розвитку Харківської області в умовах післявоєнної реальності. У сучасних умовах вона може стати потужним драйвером залучення молоді до регіону та інструментом компенсації втрат кадрового потенціалу, спричинених війною.



1.7.3 НАУКОВА ТА НАУКОВО-ТЕХНІЧНА ДІЯЛЬНІСТЬ

На території регіону функціонують 14 установ Національної академії наук України та Міністерства освіти і науки України; 5 національних наукових центрів; 26 наукових об'єктів, що мають статус національного надбання, мережа регіональної інноваційної структур налічує понад 200 об'єктів.

У 2018 р. порівняно з 2014 р. частка організацій, які здійснювали науково-дослідні роботи (НДР) у Харківській області, в Україні зменшилася на 13,8 % і становила 14,84 %. За цим показником вона зайняла у 2018 р. 1-ше місце серед регіонів, що аналізувалися (табл. 10).

Таблиця 10. Стан і динаміка розвитку наукової сфери в Харківській області та окремих регіонах України у 2014–2018 рр.

| Область | Частка організацій, які здійснювали НДР в Україні, % | | Частка працівників задіяних у виконанні НДР в Україні, % | | Частка наукових працівників з науковим ступенем, які виконували НДР в Україні, % | | Частка внутрішніх поточних витрат на виконання НДР в Україні, % | |
|------------------|--|---------|--|---------|--|---------|---|---------|
| | 2014 р. | 2018 р. | 2014 р. | 2018 р. | 2014 р. | 2018 р. | 2014 р. | 2018 р. |
| Дніпропетровська | 5,71 | 5,89 | 9,07 | 9,82 | 3,97 | 5,43 | 10,77 | 11,93 |
| Київська | 2,40 | 3,16 | 2,15 | 2,04 | 1,95 | 1,52 | 1,80 | 2,36 |
| Львівська | 7,21 | 7,58 | 4,36 | 5,52 | 6,60 | 9,15 | 2,81 | 2,56 |
| Полтавська | 2,10 | 2,11 | 0,91 | 1,15 | 1,28 | 1,7 | 0,59 | 0,49 |
| Сумська | 1,50 | 1,47 | 1,67 | 1,86 | 0,57 | 1,45 | 1,27 | 1,03 |
| Харківська | 16,22 | 14,84 | 16,90 | 16,14 | 16,68 | 15,18 | 19,16 | 18,75 |
| Україна | 100,0 | 100,0 | 100,0 | 100,0 | 100,0 | 100,0 | 100,0 | 100,0 |

За період, що досліджувався, частка працівників, задіяних у виконанні НДР у Харківській області, в Україні зменшилася на 0,76 % і склала 16,14 %. За цим показником вона зайняла у 2018 р. 1-ше місце серед регіонів країни, що аналізувалися.

У 2018 р. порівняно з 2014 р. частка наукових працівників з науковими ступенями, які виконували НДР у Харківській області, в Україні зменшилася на 1,5 % і становила 15,81 %. За цим показником вона зайняла у 2018 р. 1-ше місце серед регіонів, що аналізувалися.

За період, що досліджувався, частка внутрішніх поточних витрат на виконання НДР у Харківській області, в Україні зменшилася на 0,41 % і склала 18,75 %. За цим показником вона зайняла у 2018 р. 1-ше місце серед регіонів країни, що аналізувалися.

Харківська область має другий в країні після м. Києва науковий і науково-технічний потенціал. Розподіл кількості організацій за регіонами у 2022 р. свідчить про те, що Харківська область друга після Києва за кількістю організацій, що здійснювали ДіР. Серед наукових установ Національної академії наук (НАН) України, які здійснюють свою діяльність /на території регіону /слід відзначити наступні: Фізико-технічний інститут низьких температур ім. Б. І. Веркіна, НТК «Інститут монокристалів», Інститут проблем машинобудування ім. А. М. Підгорного, Національний науковий центр «Харківський фізико-технічний інститут», Інститут проблем кріобіології і кріомедицини та інші.

За даними ДПС України за 2023 рік Харківська область займає перше місце за часткою податкових надходжень від наукової діяльності (частка від наукових досліджень і розробок складає 32 %). Регіон має потужний потенціал в ІТ-сфері та наукових дослідженнях.

Згідно з дослідженням ЮНЕСКО та Малої академії наук України, значна частина науковців була змушена виїхати до інших регіонів або за кордон, працюючи дистанційно, що несе ризики скорочення наукового потенціалу регіону.

Регіон долучився до мережі Європейських цифрових інноваційних хабів, що являє собою один з шести проектів в Україні, що орієнтовані на розвиток стартапів, впровадження інновацій у промисловості та інших секторах економіки.

Харківська область, другий науковий центр України після Києва, має високий науково-технічний потенціал і перше місце за податковими надходженнями від наукової діяльності (32% у 2023 р.). Війна значно скоротила потенціал регіону через виїзд науковців і руйнування інфраструктури, що створює виклики для збереження його лідерських позицій у науці та інноваціях.

1.7.4 КУЛЬТУРА ТА МИСТЕЦТВО

Порівняно з регіонами країни, що аналізувалися, Харківська область у 2018 р. за кількістю бібліотек на 1 тис. населення зайняла 5-те місце (0,302 одиниці), кількістю клубних закладів на 1 тис. населення – 5-те місце (0,257 одиниці), кількістю музеїв на 100 тис. населення – 4-те місце (1,241 одиниці) та кількістю театрів на 100 тис. населення – 3-тє місце (0,263 одиниці) (табл. 11). Показники Харківської області у 2018 р. були нижчими за середні значення по Україні.

Таблиця 11. Стан і динаміка розвитку сфери культури та мистецтва Харківської області й окремих регіонів України у 2014–2018 рр.

| Область | Кількість бібліотек на 1 тис. населення, од. | | Кількість клубних закладів на 1 тис. населення, од. | | Кількість музеїв на 100 тис. населення, од. | | Кількість театрів на 100 тис. населення, од. | |
|------------------|--|---------|---|---------|---|---------|--|---------|
| | 2014 р. | 2018 р. | 2014 р. | 2018 р. | 2014 р. | 2018 р. | 2014 р. | 2018 р. |
| Дніпропетровська | 0,246 | 0,241 | 0,179 | 0,178 | 0,794 | 0,812 | 0,397 | 0,437 |
| Київська | 0,520 | 0,503 | 0,489 | 0,481 | 1,393 | 1,362 | 0,116 | 0,170 |
| Львівська | 0,538 | 0,522 | 0,560 | 0,568 | 1,032 | 1,078 | 0,357 | 0,359 |
| Полтавська | 0,556 | 0,564 | 0,597 | 0,590 | 2,776 | 2,657 | 0,139 | 0,144 |
| Сумська | 0,527 | 0,528 | 0,566 | 0,585 | 1,516 | 1,575 | 0,178 | 0,185 |
| Харківська | 0,309 | 0,302 | 0,257 | 0,257 | 1,215 | 1,241 | 0,258 | 0,263 |
| Україна | 0,395 | 0,395 | 0,393 | 0,405 | 1,270 | 1,367 | 0,264 | 0,269 |

У 2018 р. порівняно з 2014 р. в Харківській області темп зростання кількості бібліотек на 1 тис. населення був нижчим за середній показник по Україні і становив 97,7 %. Темп зростання кількості клубних закладів на 1 тис. населення також був нижчим за середній показник по країні і склав 100 %.



Темп зростання кількості музеїв на 100 тис. населення в Харківській області відставав від середнього показника по країні і становив 102,1 %. Темп зростання кількості театрів на 100 тис. населення в регіоні перевищив середній показник по Україні і склав 102,1 %.

У м. Харкові розташовані такі провідні театри країни як: Харківський національний академічний театр опери та балету ім. М. В. Лисенка, Харківський державний академічний драматичний театр ім. Т. Г. Шевченка, Харківський академічний драматичний театр, Харківський державний академічний театр ляльок ім. В. А. Аафанасьева. В Харківській області знаходяться наступні відомі музеї країни: Харківський художній музей, Харківський історичний музей ім. М. Ф. Сумцова,



Національний літературно- меморіальний музей Г. С. Сковороди, Харківська муніципальна галерея, Харківський музей Холокоста, Художньо-меморіальний музей І. Є. Рєпіна, Музей театральних ляльок та інші.

Станом на 2023 рік у Харківській області культурно-мистецька діяльність адаптована до реалій воєнного стану. Театральні та концертні колективи продовжували працювати

в межах області та на запрошення військових частин, проте з серпня культурно-масові заходи припинено. Бібліотеки частково відновили роботу, обслуговуючи читачів у режимі попереднього замовлення, підтримували інтернет-ресурси, брали участь у волонтерських і просвітницьких проектах.

Освітній процес у мистецьких закладах проводиться дистанційно. Музеї зосередилися на збереженні фондів, створенні хронік війни та організації виставок, таких як «Сковорода і Шевченко – два крила України». Відновлено роботу туристично-інформаційного центру, започатковано ініціативу «Книгомандри від «Харківщини туристичної» та участь у проекті «Надихнись Україною». Ведеться робота з охорони та дослідження культурної спадщини, моніторинг пошкоджених об'єктів та підготовка видань про пам'ятки області.

У Харківській області внаслідок бойових дій зруйновано або пошкоджено 383 будівель закладів культури.

Головними загрозами та викликами для культурно-мистецької сфери Харківської області є руйнування значної кількості закладів культури, обмеження культурно-масових заходів, перехід на дистанційну форму роботи та необхідність збереження культурної спадщини в умовах війни.

1.7.5 ФІЗИЧНА КУЛЬТУРА ТА СПОРТ

Порівняно з регіонами країни, що аналізувалися, Харківська область у 2018 р. за кількістю дитячо-юнацьких спортивних шкіл (ДЮСШ) та спеціалізованих дитячо-юнацьких шкіл олімпійського резерву (СДЮШОР) на 1 тис. населення віком від 0 до 15 років зайняла 3-тє місце (0,195 одиниці), кількістю шкіл вищої спортивної майстерності (ШВСМ) – 1-ше місце (2 одиниці) та кількістю спортивних споруд на 1 тис. населення – 3-тє місце (2,593 одиниці) (табл. 12). Показники Харківської області у 2018 р. були вищими за середні значення по Україні.

У 2018 р. відносно 2014 р. в Харківській області темп зростання кількості ДЮСШ та СДЮШОР на 1 тис. населення віком від 0 до 15 років був нижчим за середній показник по Україні і становив 81,0 %. Темп зростання кількості спортивних споруд на 1 тис. населення в Харківській області перевищував середнє значення показника по Україні і склав 104,1%

У 2018 р. порівняно з 2014 р. в Харківській області темп зростання кількості бібліотек на 1 тис. населення був нижчим за середній показник по Україні і становив 97,7 %. Темп зростання кількості клубних закладів на 1 тис. населення також був нижчим за середній показник по країні і становив 100 %. Темп зростання кількості музеїв на 100 тис. населення в Харківській області відставав від середнього показника по країні і склав 102,1 %. Темп зростання кількості театрів на 100 тис. населення в Харківській області перевищив середній показник по Україні і становив 102,1 %.

Під час проведення бойових дій протягом 2022-2023 років в Харківській області зруйновано або пошкоджено 30 спортивних споруд.

Таблиця 12. Стан і динаміка розвитку сфери фізичної культури та спорту Харківської області й окремих регіонів України у 2014–2018 рр.

| Область | Кількість дитячо-юнацьких спортивних шкіл (ДЮСШ) та спеціалізованих дитячо-юнацьких шкіл олімпійського резерву (СДЮШОР) на 1 тис. населення віком від 0 до 15 років, од. | | Кількість шкіл вищої спортивної майстерності (ШВСМ), од. | | Кількість спортивних споруд на 1 тис. населення, од. | |
|------------------|--|---------|--|---------|--|---------|
| | 2014 р. | 2018 р. | 2014 р. | 2018 р. | 2014 р. | 2018 р. |
| Дніпропетровська | 0,232 | 0,171 | 1,0 | 1,0 | 2,580 | 2,864 |
| Київська | 0,220 | 0,180 | 1,0 | 1,0 | 2,330 | 2,420 |
| Львівська | 0,217 | 0,188 | 1,0 | 1,0 | 2,150 | 2,273 |
| Полтавська | 0,253 | 0,228 | 1,0 | 1,0 | 2,546 | 2,600 |
| Сумська | 0,368 | 0,322 | 1,0 | 1,0 | 2,442 | 2,547 |
| Харківська | 0,241 | 0,195 | 2,0 | 2,0 | 2,490 | 2,593 |
| Україна | 0,211 | 0,186 | 33,0 | 34,0 | 2,200 | 2,283 |

На 2023 рік у Харківській області фізкультурно-оздоровчою та спортивною роботою охоплено близько 321 тис. осіб. З 71 дитячо-юнацької спортивної школи функціонують лише 57 (80,3%), тоді як 14 шкіл тимчасово припинили діяльність, залишивши без тренувань 388 тренерів та понад 27 тис. вихованців. У штатному режимі працюють 290 тренерів, 388 перебувають у простої, а 109 виїхали за кордон і проводять заняття дистанційно або змішаною формою. Заняттями охоплено 11 994 вихованців (83,9%) у школах, 1 924 (13,5%) за межами області та 375 (2,6%) за кордоном. У Харкові близько 27 тис. вихованців не можуть відвідувати заняття через відсутність укриттів у спортивних спорудах.

Головними загрозами для фізкультурно-спортивної сфери Харківської області є руйнування інфраструктури, обмеження доступу до тренувань для тисяч вихованців, відтік тренерських кадрів та відсутність безпечних умов для занять у закладах.



1.7.6 СОЦІАЛЬНІ ТА АДМІНІСТРАТИВНІ СЕРВІСИ

Порівняно з регіонами країни, що аналізувалися, Харківська область у 2018 р. за кількістю будинків-інтернатів для громадян похилого віку та осіб з інвалідністю на 100 тис. населення зайняла 3-тє місце (0,677 одиниці), кількістю місць в будинках-інтернатах для громадян похилого віку й осіб з інвалідністю на 1 тис. населення – 3-тє місце (1,220 одиниці), кількістю територіальних центрів соціального обслуговування (надання соціальних послуг) на 10 тис. населення – 6-тє місце (0,150 одиниці) та кількістю центрів (відділень) обліку бездомних громадян на 100 тис. населення – 5-тє місце (0,075 одиниці) (табл. 13).

Таблиця 13. Стан і динаміка розвитку сфери соціального захисту Харківської області й окремих регіонів України у 2014–2018 рр.

| Область | Кількість будинків-інтернатів для громадян похилого віку й осіб із інвалідністю (дорослих і дітей, та молоді) на 100 тис. населення, од. | | Кількість місць у будинках-інтернатах для громадян похилого віку й осіб із інвалідністю (дорослих і дітей, та молоді) на 1 тис. населення, од. | | Кількість територіальних центрів соціального обслуговування (надання соціальних послуг) на 10 тис. населення, од. | | Кількість центрів (відділень) обліку бездомних громадян на 100 тис. населення од. | |
|------------------|--|---------|--|---------|---|---------|---|---------|
| | 2014 р. | 2018 р. | 2014 р. | 2018 р. | 2014 р. | 2018 р. | 2014 р. | 2018 р. |
| Дніпропетровська | 0,550 | 0,562 | 1,210 | 1,212 | 0,156 | 0,165 | 0,183 | 0,187 |
| Київська | 0,638 | 0,624 | 1,166 | 1,138 | 0,197 | 0,199 | 0,116 | 0,113 |
| Львівська | 0,516 | 0,519 | 0,727 | 0,712 | 0,115 | 0,132 | 0,040 | 0,040 |
| Полтавська | 0,971 | 1,005 | 1,665 | 1,655 | 0,229 | 0,251 | 2,151 | 2,154 |
| Сумська | 1,159 | 1,205 | 1,712 | 1,774 | 0,223 | 0,250 | 0,089 | 0,834 |
| Харківська | 0,663 | 0,677 | 1,234 | 1,220 | 0,155 | 0,150 | 0,110 | 0,075 |
| Україна | 0,678 | 0,676 | 1,194 | 1,029 | 0,154 | 0,161 | 0,194 | 0,229 |

У 2018 р. порівняно з 2014 р. темп зростання кількості будинків-інтернатів для громадян похилого віку й осіб із інвалідністю на 100 тис. населення переважав середній показник по Україні і становив 102,1 %.

На 11.2024 року мережа надавачів соціальних послуг нараховує: 26 територіальних центрів соціального обслуговування; 33 центри надання соціальних послуг; 17 центрів соціальних служб; 18 будинків-інтернатів системи соціального захисту населення (соціальні послуги надають 9 інтернатів, підопічні інших інтернатних закладів евакуйовані до безпечних регіонів України); 12 інших надавачів соціальних послуг. Крім того, соціальні послуги надають 46 надавачів соціальних послуг недержавного сектору та 3,5 тис. фізичних осіб надають соціальні послуги з догляду.

У Харківській області активно впроваджують заходи з підтримки гендерної рівності через регіональний план заходів за резолюцією ООН 1325 «Жінки, мир, безпека», діяльність Координаційної ради та рекомендації для місцевих органів влади. Основні завдання — участь жінок у прийнятті рішень, захист від насильства та забезпечення рівних прав.

До переліку місць тимчасового проживання ВПО в Харківській області, затвердженого розпорядженням начальника обласної військової адміністрації від 31.10.2023 № 816 В (у редакції від 27.08.2024) включено 68 закладів, в яких проживає 6 561 особа.

За даними Анкет дашборду Національної служби здоров'я України на 01.01.2024 соціально демографічний склад громад Харківської області свідчить про значну частку осіб похилого віку та внутрішньо переміщених осіб серед всіх категорій населення, що потребує соціального захисту (рис. 22).

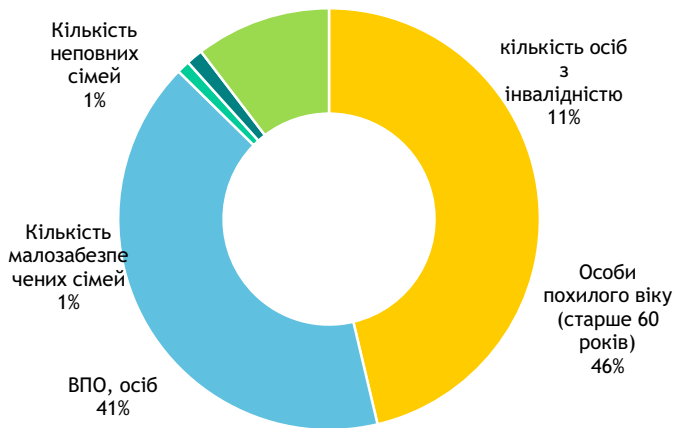


Рис.22. Структура окремих категорій населення, які потребують соціального захисту

Значну роль у доступності надання соціальних послуг та психосоціальної підтримки відіграють Центри життєстійкості, що створюються в громадах області. Центри життєстійкості почали функціонувати у 7 територіальних громадах (Балаклійська, Валківська, Златопільська, Чугуївська, Харківська міська, Кегичівська, Пісочинська селищні громади), з яких 5 створено за фінансової підтримки Дитячого фонду ООН (ЮНІСЕФ). Скористались послугами Центрів життєстійкості понад 12,0 тис. осіб, з них майже 4,0 тис. осіб отримали психосоціальну підтримку та допомогу.

З метою доступності населення територіальних громад до надання соціальних послуг створено інтерактивну мапу, яка розміщена на сайті Харківської обласної військової адміністрації.

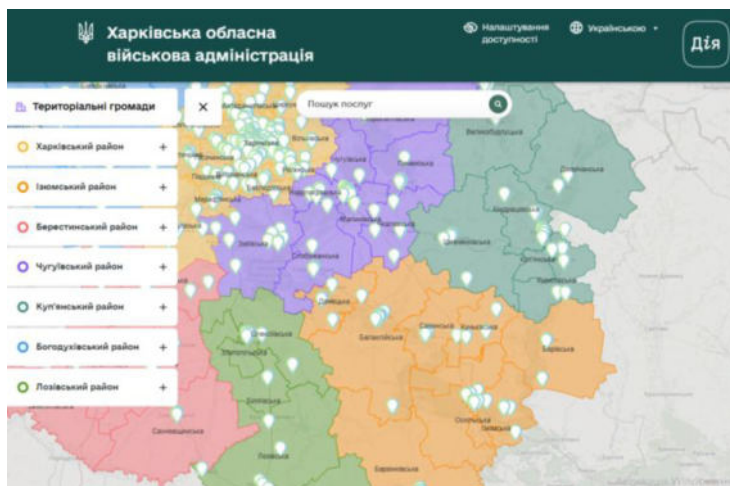


Рис.23. Карта соціальних послуг Харківської області

У 2024 році у регіоні запустили новий застосунок «Соціальні послуги Харківщини».

У Харківській області, відповідно до даних Єдиного державного реєстру ветеранів війни (далі – ЄДРВВ), станом на 24.02.2022 налічувалося 25323 учасники бойових дій АТО/ООС; членів сімей загиблих (померлих) – 1076 осіб.

Станом на 01.11.2023 кількість учасників бойових дій збільшилась на 3856 осіб, членів сімей загиблих (померлих) захисників і захисниць – на 2 252 особи. В регіоні активно реалізуються проекти підтримки ветеранів у процесі перекваліфікації та працевлаштування.

У Харківській області 151 точка доступу до адміністративних послуг, що становить 95 % від загальної кількості, надає сервіси для ветеранів війни та їхніх сімей, а в 80 % із них діє «Єдине вікно». У 81 точці доступна комплексна послуга «eМалюток», а послуга ID-14 впроваджена у 16 точках. Більшість ЦНАП забезпечують умови для маломобільних громадян: 73 % мають безперешкодний доступ, 47 % оснащені пандусами, 70 % мають місця для тимчасового розміщення осіб з обмеженими можливостями, а 66 % – доступ до Wi-Fi.

Загалом, станом на 02.09.2024 у Харківській області функціонують 159 точок доступу до адміністративних послуг: 50 ЦНАП, 13 територіальних підрозділів, 92 віддалені робочі місця (ВРМ) та 4 мобільні ЦНАП. До 24.02.2022 їх було 74, зокрема 36 ЦНАП, 11 ТП, 26 ВРМ та 1 мобільний ЦНАП. Зростання кількості точок становить 115 %.

За 2022–2024 роки на деокупованих територіях відновлено роботу та відкрито 9 нових ЦНАП, 14 ВРМ та 3 мобільних ЦНАП. Найбільше активних точок розташовано у Харківському (33), Лозівському (38) та Ізюмському (33) районах. Загалом кількість точок зросла на 96 %, забезпечуючи першочергові послуги мешканцям регіону.

Для оптимізації обслуговування використовуються електронні системи, зокрема «Вулик», «Прозорий офіс», «e-ЦНАП Cloud» та інші. У 6 ЦНАП і 11 територіальних підрозділах діє автоматизована система керування чергою, яка дозволяє попередній запис через вебсайт. Також впроваджено «Кейси «Мобільний Офіс», що працюють у 13 ЦНАП, 1 територіальному підрозділі Харкова та 4 мобільних ЦНАП. Ця послуга спрямована на обслуговування людей похилого віку, хворих і тих, хто має обмежені можливості пересування. Завдяки впровадженню сучасних технологій ЦНАП області підвищують доступність і якість надання адміністративних послуг.

Основними викликами у сфері соціального захисту Харківської області є велика кількість вразливих груп населення, які потребують підтримки, на фоні пошкоджень інфраструктури та обмеженості ресурсів. Водночас регіон демонструє адаптацію через створення Центрів життєстійкості в громадах, інтерактивної мапи соціальних послуг та запуску застосунку «Соціальні послуги Харківщини», що підвищують доступність соціального захисту для населення.

Наразі актуальними є питання адаптації та професійного розвитку захисників і захисниць України у переході від військової служби до цивільного життя. Гострою є потреба у послугах психосоціальної підтримки та медикопсихологічної реабілітації, повернення захисників та захисниць України до повноцінного цивільного життя. До того ж вплив їхньої травматизації поширюється на їхні сім'ї та оточення. Саме врахування задоволення потреб стимулюватиме захисників і захисниць України до більш активної участі у житті громади, області, суспільства та сприятиме їхній швидкій адаптації до мирного життя.

22 % ЦНАП не використовують жодної інформаційної системи та потребують залучення цифрових інструментів для оптимізації своєї роботи, що дозволить об'єднати мережу надання адміністративних послуг у єдину регіональну систему.

Основними загрозами є недостатнє облаштування інфраструктури для осіб з обмеженими можливостями, зокрема, низький відсоток точок з пандусами (47%), туалетними кімнатами для людей з обмеженими фізичними можливостями (25%) та табличками зі шрифтом Брайля (11%). Викликом залишається низький рівень цифровізації у вигляді ав-

томатизованих систем керування чергою (11%) та електронної реєстрації, що обмежує доступ до зручного отримання послуг. Окремо потребує уваги забезпечення доступності онлайн-консультування (47%) та інформаційних терміналів із функціями для осіб із вадами зору (9%).

Нерівномірний розподіл ЦНАП між районами ускладнює доступ до послуг для жителів віддалених територій, а недостатність інфраструктури та відсутність стабільного інтернету стримують розвиток онлайн-сервісів. Водночас кількість точок доступу зросла на 96% за 2022–2024 роки, відкрито нові та відновлено роботу ЦНАП на деокупованих територіях, а мобільні ЦНАП забезпечують послуги у важкодоступних районах.

1.7.7 ВІДПОЧИНОК І ТУРИЗМ

Порівняно з регіонами країни, що аналізувалися, Харківська область у 2018 р. за кількістю дитячих закладів оздоровлення та відпочинку, які працювали влітку, на 1 тис. населення віком від 0 до 15 років зайняла 3-тє місце (1,889 одиниці), кількістю місць у дитячих закладах оздоровлення та відпочинку, які працювали влітку, на 1 тис. населення віком від 0 до 15 років – 3-тє місце (14,37 одиниці), кількістю колективних засобів розміщування на 1 тис. населення – 5-тє місце (0,066 одиниці) та кількістю місць (ліжок) у колективних засобах розміщування на 1 тис. населення – 5-тє місце (5,217 одиниці) (табл. 14).

Таблиця 14. Стан і динаміка розвитку сфери відпочинку та туризму Харківської області й окремих регіонів України у 2014–2018 роках

| Область | Кількість дитячих закладів оздоровлення та відпочинку, які працювали влітку, на 1 тис. населення віком від 0 до 15 років, од. | | Кількість місць у дитячих закладах оздоровлення та відпочинку, які працювали влітку, на 1 тис. населення віком від 0 до 15 років, од. | | Кількість колективних засобів розміщування на 1 тис. населення, од. | | Кількість місць (ліжок) у колективних засобах розміщування на 1 тис. населення, од. | |
|------------------|---|---------|---|---------|---|---------|---|---------|
| | 2014 р. | 2018 р. | 2014 р. | 2018 р. | 2014 р. | 2018 р. | 2014 р. | 2018 р. |
| Дніпропетровська | 1,782 | 1,582 | 10,73 | 10,81 | 0,081 | 0,071 | 7,988 | 7,116 |
| Київська | 1,399 | 1,429 | 16,43 | 11,68 | 0,095 | 0,092 | 9,619 | 7,387 |
| Львівська | 1,351 | 0,560 | 6,77 | 4,57 | 0,135 | 0,135 | 12,997 | 13,152 |
| Полтавська | 4,180 | 3,709 | 30,61 | 25,14 | 0,099 | 0,077 | 6,787 | 6,367 |
| Сумська | 4,720 | 4,778 | 34,17 | 27,56 | 0,054 | 0,048 | 3,203 | 2,697 |
| Харківська | 2,051 | 1,889 | 15,35 | 14,37 | 0,074 | 0,066 | 5,902 | 5,217 |
| Україна | 2,051 | 1,369 | 18,53 | 13,81 | 0,107 | 0,098 | 9,496 | 8,552 |

Показники Харківської області у 2018 р. були вищими за середні значення по Україні, окрім кількості місць (ліжок) у колективних засобах розміщування на 1 тис. населення.



У 2018 р. відносно 2014 р. темп зростання кількості дитячих закладів оздоровлення та відпочинку, які працювали влітку, на 1 тис. населення віком від 0 до 15 років переважав середній показник по Україні і становив 92,1 %. Темп зростання кількості місць у дитячих закладах оздоровлення та відпочинку, які працювали влітку, на 1 тис. населення віком від 0 до 15 років у регіоні також був вищим за середній показник по Україні і склав 93,7 %.



Рис.24. Туристична карта Харківської області

Темп зростання кількості колективних засобів розміщування на 1 тис. населення відставав від середнього показника по Україні і становив 89,3 %. Темп зростання кількості місць (ліжок) у колективних засобах розміщування на 1 тис. населення в регіоні також відставав від середнього показника по Україні і склав 88,4 %.

За час повномасштабного вторгнення РФ на території Харківської області та м. Харків зазнали пошкодження або зруйновані 209 пам'яток культурної спадщини.

З моменту вторгнення російських військ на території міста Харкова та області постраждало 35 культових споруд.

У Харківській області активно працюють над популяризацією туристичного потенціалу, враховуючи реалії воєнного стану. Відновлено роботу Харківського обласного туристсько-інформаційного центру на новій локації, започатковано ініціативу «Книгомандри від «Харківщини туристичної». Також область бере участь у всеукраїнських промо-проєктах, зокрема «Надихнись Україною», щоб стимулювати подорожі та підтримати місцеву економіку.

Під час повномасштабного вторгнення Харківщина зазнала значних втрат культурної спадщини, однак активно працює над її відновленням і популяризацією туристичного потенціалу, відновивши туристсько-інформаційний центр і долучившись до всеукраїнських промо-проєктів.

1.8. РОЗВИТОК БАЗОВИХ ГАЛУЗЕЙ ЕКОНОМІКИ ТА ІНФРАСТРУКТУРИ ЖИТТЄЗАБЕЗПЕЧЕННЯ

У 2018 р. порівняно з 2014 р. показник частки валового регіонального продукту (ВРП) Харківської області в Україні зріс на 0,20 % й становив 6,28 %, і серед досліджуваних регіонів Харківська область зайняла 2-ге місце (табл. 15).

Показник ВРП на одну особу в Харківській області зріс на 96,70 % і становив 69 489 грн. Значення цього показника було на 1,06 % нижче за середнє по Україні – 70 233 грн, а серед регіонів, що досліджувалися, Харківська область зайняла 4-те місце.

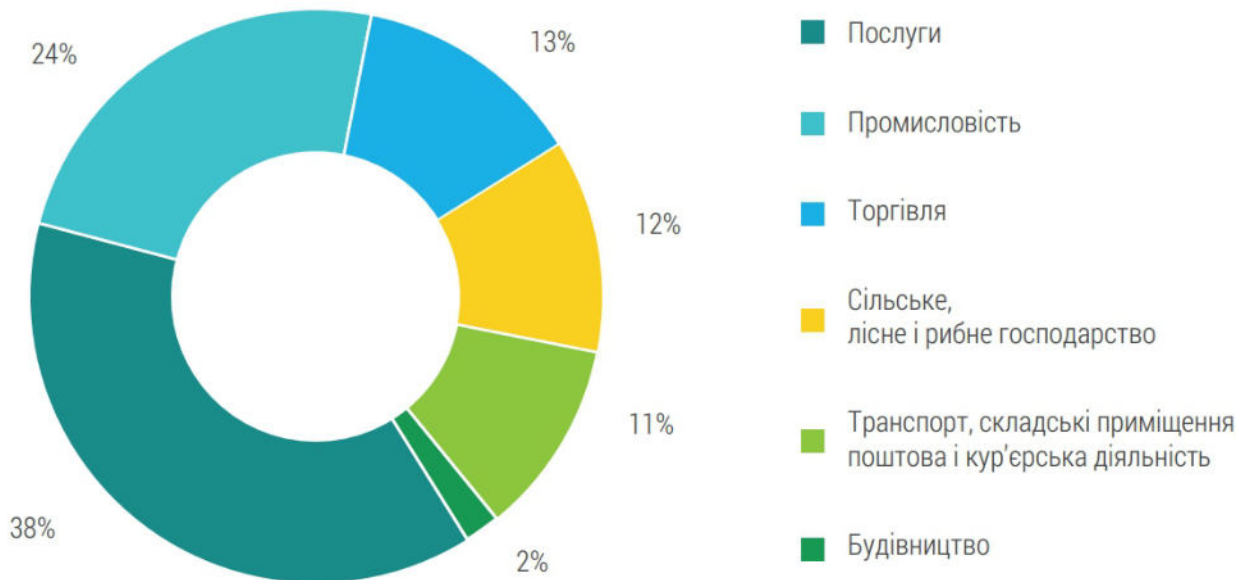


Рис.25. Структура економіки Харківської області 2019 р.

Таблиця 15. Динаміка ВРП в Харківській області й окремих регіонах України у 2014–2017 рр.

| Область | Частка ВРП в Україні, % | | ВРП на одну особу, грн | |
|------------------|-------------------------|---------|------------------------|---------|
| | 2014 р. | 2017 р. | 2014 р. | 2017 р. |
| Дніпропетровська | 11,12 | 10,52 | 53 749 | 97 137 |
| Київська | 5,01 | 5,26 | 46 058 | 90 027 |
| Львівська | 4,60 | 4,94 | 28 731 | 58 221 |
| Полтавська | 4,40 | 5,06 | 48 040 | 106 248 |
| Сумська | 1,92 | 1,89 | 26 943 | 51 419 |
| Харківська | 6,09 | 6,28 | 35 328 | 69 489 |
| Україна | 100 | 100 | 36 904 | 70 233 |

Частка Харківської області в економіці України до повномасштабної агресії РФ за результатами 2021 року складала 4,2 %, і як результат зсуву економічної активності до безпечніших регіонів, частка області за результатами 2023 року складала 3,5 %.

1.8.1 ПРОМИСЛОВІСТЬ

У 2018 р. порівняно з 2014 р. показник частки реалізованої промислової продукції Харківської області в Україні зріс на 1,16 % і становив 7,24 %, що забезпечило їй 2 -ге місце серед досліджуваних регіонів країни (табл. 16).

Таблиця 16. Динаміка промислової продукції в Харківській області й окремих регіонах України у 2014–2018 рр.

| Область | Частка реалізованої промислової продукції в Україні, % | | Обсяг реалізованої промислової продукції на одну особу, грн | |
|------------------|--|---------|---|---------|
| | 2014 р. | 2018 р. | 2014 р. | 2018 р. |
| Дніпропетровська | 17,65 | 16,89 | 76 772 | 155 798 |
| Київська | 3,95 | 4,72 | 32 696 | 81 536 |
| Львівська | 2,77 | 3,63 | 15 596 | 43 730 |
| Полтавська | 6,07 | 6,99 | 59 666 | 151 239 |
| Сумська | 1,87 | 1,73 | 23 636 | 48 331 |
| Харківська | 6,07 | 7,24 | 31 745 | 82 106 |
| Україна | 100 | 100 | 33 228 | 72 042 |

За період, що аналізувався, показник обсягу реалізованої промислової продукції на одну особу в Харківській області зріс на 158,65 % і становив 82 106 грн. Значення цього показника було на 13,97 % вище за середнє по Україні – 72 042 грн, а серед регіонів, що досліджувалися, Харківська область зайняла 3-тє місце.



В 2018 р. порівняно зі структурою промисловості України спеціалізація Харківської області проявлялася у таких ВЕД: «Виробництво харчових продуктів, напоїв і тютюнових виробів»; «Машинобудування», «Виробництво коксу та продуктів нафтоперероблення», «Добувна промисловість і розроблення кар'єрів» (рис. 26).

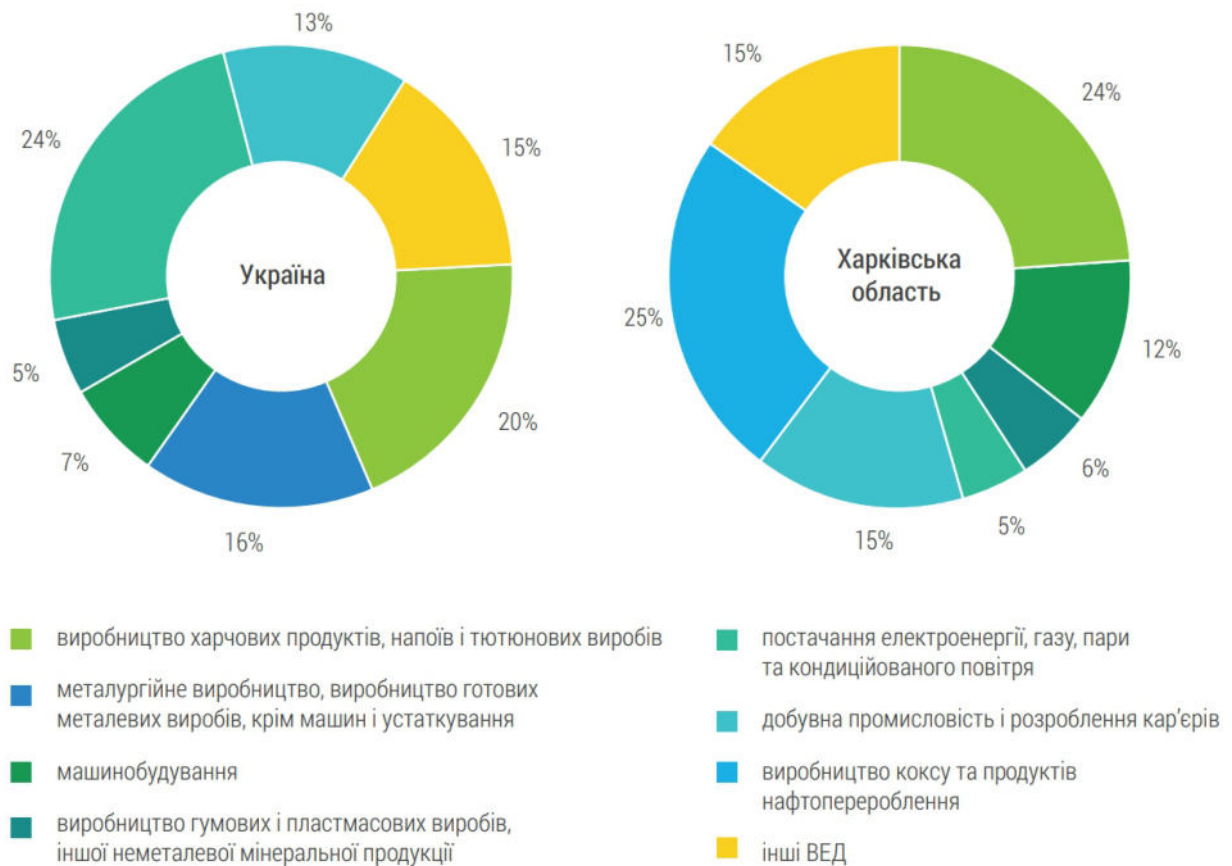


Рис. 26. Структура промисловості Харківської області та України у 2018 р.

З початку повномасштабної воєнної російської агресії Харківщина зазнала величезних руйнувань. У ході війни на території області пошкоджено та знищено орієнтовно 30 тисяч об'єктів. Найбільші пошкодження зазнали: філія Управління з переробки газу та газового конденсату ПАТ «Укргазвидобування» (Шебелинське відділення з переробки газового конденсату і нафти), ПАТ «Харківський підшипниковий завод», ПАТ «Харківський тракторний завод ім. С. Орджонікідзе», АТ «Харківський машинобудівний завод «Світло шахтаря», АТ «Українські енергетичні машини», ДП «Завод імені В.О. Малишева», Науково-виробниче підприємство ХАРТРОН-ПЛАНТ ЛТД (ТОВ), Державне науково-виробниче підприємство «Комунар», Харківське державне авіаційне виробниче підприємство, ДП «Харківський машинобудівний завод «ФЕД», ДП «Харківський бронетанковий завод» та інші.

З початку повномасштабного вторгнення майже вся промисловість області зазнала критичного падіння обсягів виробництва. З причин безпекової ситуації (постійні обстріли окупантами цивільно і виробничої інфраструктури), труднощів із логістикою та браком обігових коштів, у перші місяці війни понад 80% підприємств були змушені призупинити виробництво, тисячі людей втратили робочі місця.

Разом із тим, починаючи з травня 2022 року, економічна ситуація в області почала стабілізуватися. Зафіксовано поступове збільшення обсягів промислового виробництва. За розрахунковими даними, у 2022 році обсяг реалізованої промислової продукції склав дві третини від обсягів реалізації 2021 року і 6% обсягу реалізованої промислової продукції України. Позитивна динаміка зберігається протягом 2023 року.

У структурі реалізації промислової продукції орієнтовно 35% обсягу припадає на підприємства добувної промисловості, 42% обсягу підприємства переробної промисловості, решта на підприємства з постачання електроенергії, газу, пари та кондиційного повітря (рис. 27).

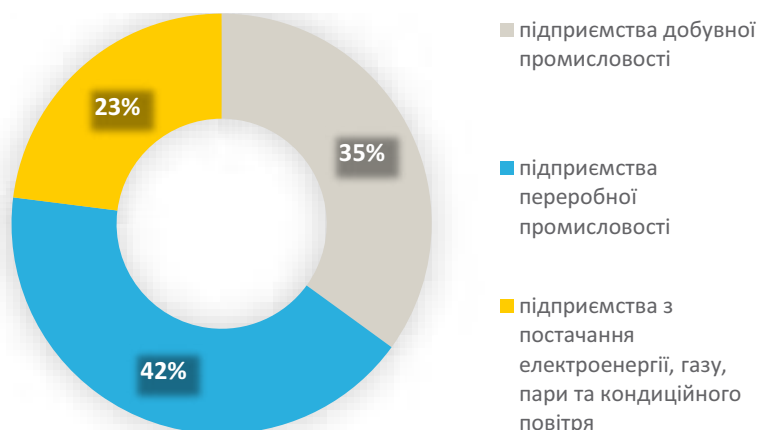


Рис. 27. Структура реалізації промислової продукції Харківської області та у 2023 р.

У переробній промисловості найбільші обсяги реалізованої продукції належать галузям: виробництво харчових продуктів, напоїв і тютюнових виробів (12,9%); машинобудування, крім ремонту й монтажу машин і устаткування (9,6%); виробництво автотранспортних засобів, причепів і напівпричепів та інших транспортних засобів (4,9%); виробництво гумових і пластмасових виробів, іншої неметалевої мінеральної продукції (4,2%).

Згідно з опитуванням соціологічної групи «Рейтинг» у квітні-травні 2024 року, рівень задоволеності мешканців Харкова розвитком промисловості оцінено як низький. Лише 1% респондентів оцінили стан цієї сфери як «відмінний», 9% — як «добрий», а 25% визнали його «середнім». Водночас 19% оцінили розвиток промисловості як «поганий», а 15% — як «жахливий». Індекс якості розвитку промисловості у Харкові становить 2,5 із 5 можливих балів, що свідчить про значні виклики у відновленні промислового потенціалу регіону в умовах війни.

Основним викликом для промисловості Харківської області залишається значні пошкодження інфраструктури через військові дії, що призвело до зупинки понад 80% підприємств у перші місяці вторгнення. Попри це, з травня 2022 року зафіксовано поступове відновлення обсягів промислового виробництва, а у 2022 році реалізовано дві третини продукції від рівня 2021 року. У структурі промисловості переважає переробна галузь (42% обсягу), зокрема виробництво харчових продуктів, машинобудування та транспортних засобів.